



# **RAPPORT ANNUEL D'ACTIVITÉS 2018-2019**

Association des parents et amis de la personne  
atteinte de maladie mentale – Rive-Sud (APAMM-RS)

## Coordonnées

**Association des parents et amis de la personne atteinte de maladie mentale – APAMM-RS**

10 boulevard Churchill suite 206

Greenfield Park Qc J4V 2L7

**Téléphone : 450.766.0524**

Site Web : [www.apammrs.org](http://www.apammrs.org)

Courriel : [info@apammrs.org](mailto:info@apammrs.org)



*apammrs*



**Rédaction, conception et infographie** : Patricia Arnaud

**Correction des textes** : Marie-Christine Dion,  
Huguette Drouin et Pierre Daoust.

## Table des matières

COORDONNÉES.....	1
PRÉSENTATION DE L'APAMM-RS .....	3
TERRITOIRE COUVERT PAR L'APAMM-RS .....	4
ÊTRE UN ORGANISME D'ACTION COMMUNAUTAIRE AUTONOME .....	5
OBJECTIFS ET STRATÉGIES .....	6
STRUCTURE ORGANISATIONNELLE .....	6
GOVERNANCE.....	7
ADMINISTRATEURS.....	8
PERMANENCE.....	8
BÉNÉVOLAT .....	9
RESSOURCES HUMAINES CONTRACTUELLES.....	9
RÉALISATIONS AUPRÈS DES FAMILLES ET DE LA POPULATION .....	10
ÉVALUATION DES SERVICES ET COMMENTAIRES D'UTILISATEURS .....	11
PRÉSENCES AUPRÈS DES PARTENAIRES 2018-2019 .....	13
PERFECTIONNEMENT PROFESSIONNEL AUX EMPLOYÉES.....	14
FAITS SAILLANTS FINANCIERS ET NON FINANCIERS .....	14
ÉTATS DES RÉSULTATS.....	15
MÉTHODES DE FINANCEMENT ET RÉSULTATS .....	16
RISQUES ET OPPORTUNITÉS .....	17
PERSPECTIVES D'AVENIR .....	18
PRIORITÉS POUR 2019-2020 .....	18
CONCLUSION DE LA DIRECTRICE .....	19
ANNEXE : TABLEAU DES STATISTIQUES 2018-2019 .....	20

### Déclaration d'exactitude

L'APAMM-RS souscrit aux principes de reddition de compte dans le cadre du soutien à la mission globale du Programme de soutien aux organismes communautaires. Document adopté par le Comité sur la valorisation et la consolidation de l'action communautaire en santé et services sociaux 2008. Les informations contenues dans ce rapport ont été compilées et validées avec nos outils de cueillette de données et cela au meilleur de notre connaissance et des limites de nos ressources. La période visée est du 1<sup>er</sup> avril 2018 au 31 mars 2019.

## Présentation de l'APAMM-RS

Depuis 1981, l'APAMM-RS a pour **mission** de regrouper les membres de l'entourage (enfants, adultes et aînés) d'une personne qui présente des manifestations cliniques reliées à un trouble majeur de santé mentale, de leur offrir une gamme de services de soutien et ce, afin de leur permettre d'actualiser leur potentiel.

Afin de réaliser sa mission, l'Association offre des **services** psychosociaux, des activités d'information, des groupes de soutien et d'entraide, des activités de formation, de sensibilisation, ainsi que des mesures de répit-dépannage.

<b>Interventions psychosociales</b>	<ul style="list-style-type: none"> <li>• Interventions individuelles, de couples et familiales où l'aide est reliée au soutien, à la communication, à la résolution de problèmes ou à la référence.</li> </ul>
<b>Activités d'information</b>	<ul style="list-style-type: none"> <li>• Conférences permettant la transmission de renseignements sur tous les aspects reliés aux différentes problématiques. Information via les demandes téléphoniques, le site web, l'infolettre, facebook, instagram, etc.</li> </ul>
<b>Groupes de soutien et d'entraide</b>	<ul style="list-style-type: none"> <li>• Activités consistant en des moments d'entraide entre pairs, accompagnées d'une animation de soutien.</li> </ul>
<b>Activités de formation</b>	<ul style="list-style-type: none"> <li>• Activités d'éducation permettant aux participants d'acquérir certaines connaissances, habiletés et/ou attitudes en lien avec les stratégies d'adaptation individuelles et familiales.</li> </ul>
<b>Activités de sensibilisation</b>	<ul style="list-style-type: none"> <li>• Sensibilisation de la population sur la situation des membres de l'entourage. Prévention de l'épuisement des accompagnateurs et sensibilisation sur les problèmes de santé mentale.</li> </ul>
<b>Mesures de répit-dépannage</b>	<ul style="list-style-type: none"> <li>• Ces mesures visent à permettre à la famille de se dynamiser pour ainsi prévenir une éventuelle détérioration des ressources de soutien au sein de la famille. L'articulation des activités de répit-dépannage se fait en fonction des besoins.</li> </ul>

Nos services gratuits sont offerts à une population de plus de 500 000 personnes répartie sur deux territoires, soit l'Agglomération de Longueuil et la MRC Marguerite-D'Youville. Deux Centres intégrés en santé et services sociaux, soit celui du CISSS-Montérégie-Centre et du CISSS-Montérégie-Est couvrent notre territoire; représentés par deux hôpitaux, cinq CLSC et sites attenants, ainsi qu'un centre de crise. Ces instances sont nos partenaires institutionnels réguliers. Des collaborateurs du service de police, du milieu communautaire, municipal et scolaire sont également très présents et complices de nos réussites.

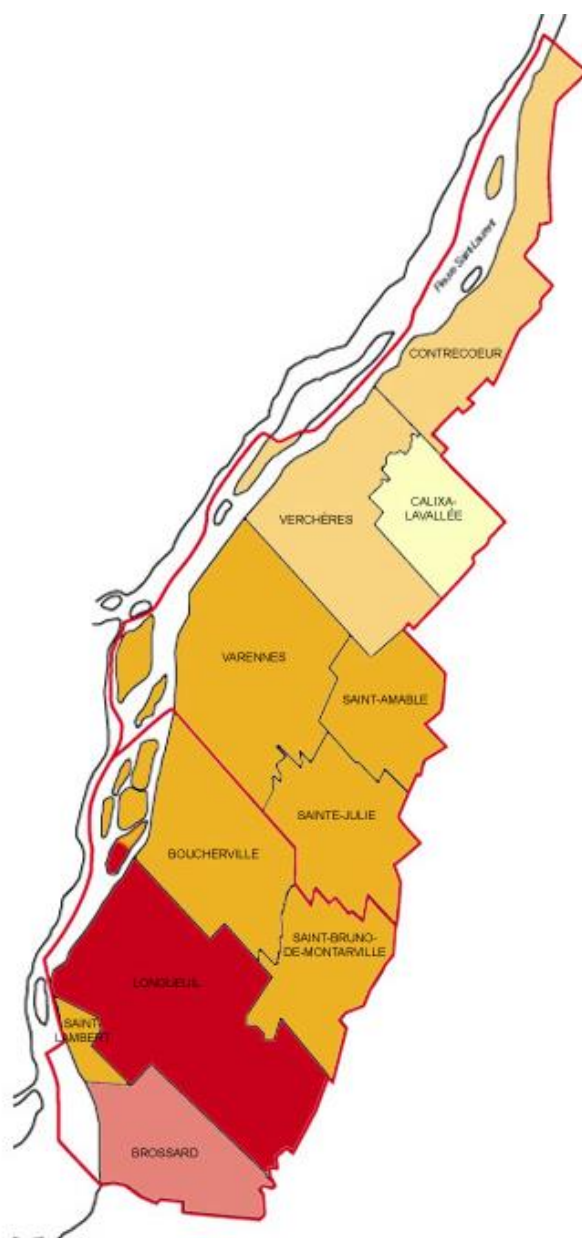
### Assurances et protections

L'APAMM-RS est détentrice d'assurances responsabilités qui couvrent l'ensemble de ses activités bénévoles, professionnelles et civiles. Nos polices d'assurances couvrent : les actes des administrateurs et dirigeants; les erreurs et omissions concernant les actes professionnels; et la partie commerciale - bâtiment, biens et responsabilité civile.

## Territoire couvert par l'APAMM-RS

**L'Agglomération de Longueuil** : Ville de Longueuil avec les arrondissements du Vieux-Longueuil, St-Hubert, Greenfield Park et LeMoynes / Ville de Boucherville / Ville de Brossard / Ville de Saint-Lambert / Ville de Saint-Bruno-de-Montarville

**La MRC Marguerite-D'Youville** : Calixa-Lavallée / Contrecoeur / Saint-Amable / Sainte-Julie / Varennes / Verchères



## Être un organisme d'action communautaire autonome

### L'APAMM-RS rencontre les huit critères qui s'appliquent aux organismes d'action communautaire autonome (ACA)

Tels que spécifiés dans la *Politique gouvernementale : L'action communautaire, une contribution essentielle à l'exercice de la citoyenneté et au développement social du Québec* (septembre 2001) et dans le *Cadre de référence en matière d'action communautaire* (août 2004).

#### Les quatre critères qui s'adressent au milieu communautaire dans son ensemble :

- ☑ 1) avoir un statut d'organisme sans but lucratif;
- ☑ 2) démontrer un enracinement dans la communauté;  
*Comités, groupes de travail avec les membres, liens avec les autres organismes communautaires, participation à des concertations, collaborations, etc.*
- ☑ 3) entretenir une vie associative et démocratique;  
*Conseil d'administration, instances d'orientation, mécanismes de consultation. Avec l'équipe de travail, les bénévoles et les membres. Tenue d'une assemblée générale annuelle.*
- ☑ 4) être libre de déterminer sa mission, ses orientations ainsi que ses approches et ses pratiques.  
*Déterminées selon la volonté des membres de l'organisme et du conseil d'administration.*

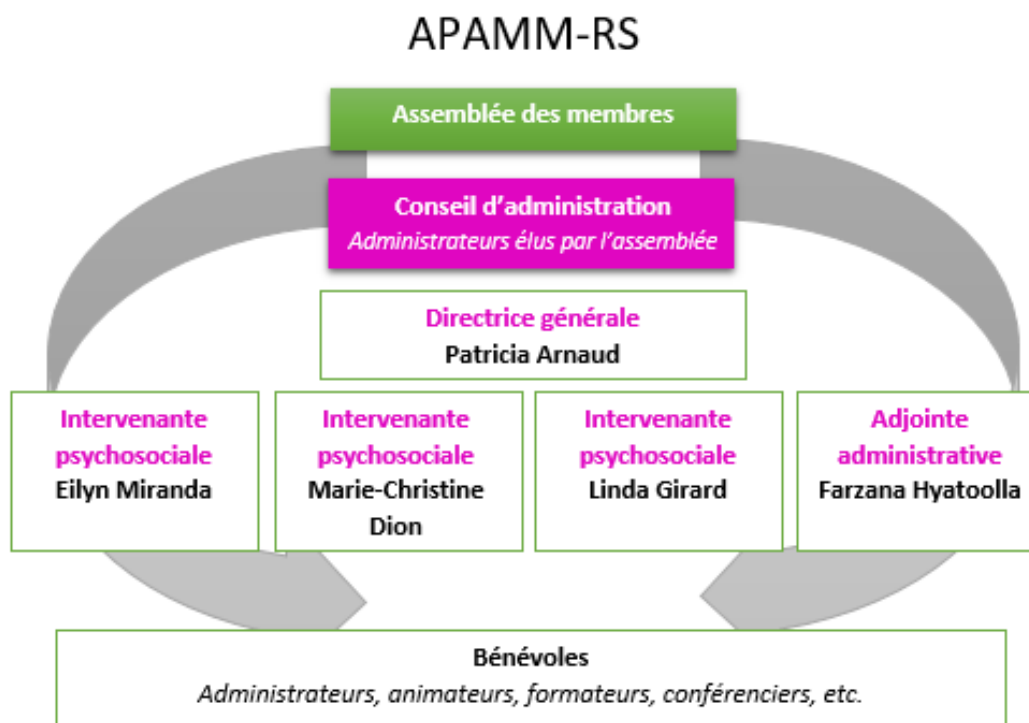
#### Les quatre critères spécifiques à l'action communautaire autonome et qui s'ajoutent aux quatre premiers :

- ☑ 5) avoir été constitué à l'initiative des gens de la communauté;  
*Mission déterminée par les membres fondateurs; mandats définis par les membres et les collectivités visées.*
- ☑ 6) poursuivre une mission sociale propre à l'organisme et qui favorise la transformation sociale;  
*La mission de l'organisme est essentiellement dans le champ de l'action sociale, du développement social et de la transformation sociale.*
- ☑ 7) faire preuve de pratiques citoyennes et d'approches larges axées sur la globalité de la problématique abordée;  
*Mobilisation des personnes autour d'enjeux collectifs : consultations, assemblées, activités d'éducation populaire. Élaboration d'interventions particulières ou de services pour agir plus spécifiquement sur les causes des situations problématiques.*
- ☑ 8) être dirigé par un conseil d'administration indépendant du réseau public.  
*Les personnes élues ou nommées sont indépendantes du réseau public; la composition du conseil d'administration est indépendante du réseau public et des autres bailleurs de fonds.*

## Objectifs et stratégies

- Apporter du soutien et de l'information aux familles et amis touchés par la maladie mentale d'un proche, développer des modes d'entraide et amener chaque famille, leurs parents et amis à découvrir et mieux utiliser leur propre potentiel.
- Faire connaître les ressources du milieu, aider à mieux les utiliser et favoriser la communication avec les divers intervenants.
- Encourager des projets novateurs et le développement d'expertises répondant aux besoins des familles et amis.
- Contribuer à l'amélioration de la qualité de vie des familles et amis de même qu'à celle de leurs proches atteints de maladie mentale.
- Promouvoir les intérêts des familles et des amis de la personne atteinte de maladie mentale auprès des partenaires et instances décisionnelles.
- Appuyer les recherches sur les maladies mentales.
- Sensibiliser l'opinion publique aux problèmes reliés à la maladie mentale et aux impacts de ceux-ci sur les familles et amis.

## Structure organisationnelle



## Gouvernance

### Mot du président du conseil d'administration



Chers membres,

Une autre année d'opérations s'achève par un rituel qui vous est sans doute familier : l'Assemblée générale annuelle de votre Association. Le Conseil d'administration vous présente alors (très fortement aidé par le personnel permanent!) le résultat des sept réunions du CA des derniers douze mois. En tant que membres, vous avez droit de regard et d'approbation sur ces démarches.

Mais en un an, en plus des affaires courantes, il se passe quoi au Conseil d'Administration? D'abord un effort constant et soutenu pour la formation des membres du CA. Trois administrateurs ont participé à des ateliers au Congrès de notre fédération - le *Réseau avant de craquer* - à Québec et un autre a complété une formation sur la Gouvernance et le CA.

Le CA a rempli aussi certains devoirs de représentation à l'Assemblée générale annuelle du *Réseau avant de craquer*. J'y ai participé avec la directrice de l'APAMM-RS. À titre de président du CA, j'ai aussi participé à la Table des présidences du *Réseau avant de craquer*.

En septembre 2018, après plusieurs années de bons et loyaux services, Chantal Boisclair a quitté ses postes de présidente et administratrice. J'ai alors repris en intérim le poste de président. Le CA était présent en masse aux portes ouvertes du 27 septembre pour un *Vins & Fromages* et l'inauguration de la commandite de la salle de conférence, en hommage à Claude Savoie. La commandite de cette salle est renouvelable aux deux ans. La soirée s'est terminée par une conférence appréciée selon vos commentaires. Jacques Côté a joint nos rangs en octobre 2018 à titre d'observateur, pour être coopté par le CA en décembre et ainsi terminer le mandat laissé vacant d'abord par Iréné Chabot, puis par Christian Léonard. Le siège d'observatrice a été occupé par Josée Dumais.

Le CA s'acquitte de ses fonctions par la mise sur pied de divers comités. Ainsi nous avons formé un comité de la relève de la direction, Patricia nous ayant fait part de son plan de retraite sur un horizon 2020. Le comité a dressé une liste de défis à relever pour les cinq prochaines années; liste qui servira lors du choix de la nouvelle direction. Un autre comité a eu pour fonction l'embauche d'une intervenante à l'aide d'une subvention salariale du Centre local d'emploi. Cette addition à notre déjà formidable équipe est la bienvenue.

Nous avons aussi lors d'une mise à jour de notre Cadre normatif, modifier les définitions de ce qui doit être couvert pour la protection contre le harcèlement sexuel et psychologique des employés, des bénévoles et des membres.

En janvier 2019, une activité de reconnaissance aux bénévoles du CA a été tenue et puisque nous en sommes au chapitre de la reconnaissance, je m'en voudrais de ne pas mentionner en terminant, les 15 années de dévouement à la cause de l'APAMM-RS de Patricia Arnaud et Eilyn Miranda. En mon nom et au nom de notre Conseil d'Administration, merci Mesdames!

*Guy Savoie, président du CA*



## Administrateurs



De gauche à droite : Guy Savoie (président), Ghislaine Pilon (vice-présidente), Jacques Petit (secrétaire), Pierre Daoust (trésorier), Marise Vitti (administratrice) et Jacques Côté (administrateur coopté).

● **Merci à Chantal Boisclair** pour ses 7 années de bénévolat au sein du conseil d'administration de l'APAMM-RS et qui a quitté son poste en septembre 2018.



## Permanence

En 2018-2019, l'équipe a été complète. Nous avons même pu compter sur une intervenante supplémentaire contractuelle.



De gauche à droite : Patricia Arnaud (directrice), Eilyn Miranda (intervenante psychosociale), Marie-Christine Dion (intervenante psychosociale et art-thérapeute), Linda Girard (intervenante psychosociale) et Farzana Hyatoolla (adjointe administrative).

● **Merci à Lucie Brière** pour ses trois années au poste d'intervenante contractuelle. De 2016 à 2019, elle a remplacé une intervenante en congé de maladie; puis a comblé le poste d'une employée en congé de maternité; et a poursuivi encore quelque temps pour compenser des absences de conciliation Travail-Famille et Travail-Santé. Son contrat s'est terminé le 31 mars 2019.



## Bénévolat

### Merci aux 18 personnes bénévoles!

Patricia Arnaud, Christiane Audette, Dr. Paquito Bernard, Chantal Boisclair, Jacques Côté, Pierre Daoust, Pierre Duchesne, Isabelle Gauvreau, Christine Larrivée, Gabrielle Lasnier, Christian Léonard, Jacques Petit, Ghislaine Pilon, Diane Riendeau, Guy Savoie, Alain Théroix, Harry Trautmann, Marise Vitti.

### Lors des activités suivantes :

- \* (236 h) Activités liées au Conseil d'administration
- \* (84 h) Animation d'activités et formation
- \* (58 h) Séjours champêtres (activité de répit)
- \* (14 h) Photographe
- \* (12 h) Pairs aidants famille à l'Hôpital Charles-LeMoyne
- \* (12 h) Conférenciers

**Total : 416 heures bénévoles.**

### NOMINATION AU PRIX GRUMAN-POIRIER 2018 DE NOTRE FÉDÉRATION – LE RÉSEAU AVANT DE CRAQUER



Membre active depuis 2015 et infirmière à la retraite, Gabrielle Lasnier est arrivée à l'APAMM-RS pour mieux accompagner son fils atteint d'un trouble de santé mentale.

Participante assidue du groupe d'entraide à l'APAMM-RS, elle est devenue co-animatrice bénévole de ce groupe de 2017 à 2018. Maintenant, elle co-anime les causeries mensuelles. Elle relève avec brio ce défi par sa douceur, son écoute, son empathie et sa capacité à soutenir les familles.

Ayant travaillé de longues années dans le réseau de la santé, elle peut donner à l'occasion de petits conseils judicieux et surtout, redonner l'espoir aux familles nouvellement arrivées dans notre association. Elle a beaucoup de joie de vivre. C'est une dame généreuse de son temps et de sa personne. Elle répand sa chaleur humaine comme un rayon de soleil tout en respectant ses limites. On est charmé au contact de son agréable personnalité. Elle fait partie des gens fidèles et dévoués sur lesquels nous pouvons compter. Merci Gabrielle!

## Ressources humaines contractuelles

Nous tenons également à remercier les personnes dont les offres de services ont été retenues et qui ont contribué à la réussite des activités :

- *Jacinthe Chaussé* (conférencière lors du souper des Fêtes);
- *Céline Myre* (Paire aidante famille à l'Hôpital Charles-LeMoyne, co-animatrice et conférencière);
- *Diane Riendeau* (Animatrice).



## Réalisations auprès des familles et de la population

Vous êtes invités à consulter *l'Annexe – Tableau des statistiques*, pages 20-21.

Cette section existe afin de vous expliquer les **tendances** qui ont eu cours dans la dernière année. En fait, nous comparons les données du *Tableau des statistiques* avec celles de l'année précédente et vous soulignons les principales variations.

- Nous avons eu un peu moins de **bénévoles** à cause du Comité golf qui a été dissous.
- Au niveau des **interventions**, nous avons constaté une hausse générale, principalement au niveau des consultations face-à-face, qui à elles seules ont grimpé de 19%.
- La clientèle **masculine** a été plus présente avec une augmentation de 12%.
- Une petite baisse concernant le **membership**. L'adhésion n'est pas obligatoire et de plus en plus, les personnes préfèrent offrir un don plutôt qu'une adhésion. Changement de mœurs! Toutefois, nous avons eu une belle participation à l'**Assemblée générale annuelle** avec 45 personnes, soit une augmentation de 45% des participants.
- Nous avons davantage d'**enfants** et de jeunes qui sont venus à l'Association : augmentation de 4% des 0-25 ans; 5% des 26-35 ans; 8% des 36-50 ans, puis ça diminue pour les membres de l'entourage plus âgés.
- Nous constatons que les **nouveaux** demandeurs sont à la hausse avec plus de 68% des familles, soit presque les 2/3. Cela signifie pour nous, qu'environ 27% des familles fréquentent assidûment l'Association et que nous avons à composer avec un grand nombre de nouvelles personnes à chaque année. Cela veut dire un peu plus de temps pour ouvrir les dossiers et faire les premières rencontres.
- Pour le **référencement**, nous notons que les policiers nous ont fait davantage de références, ainsi que le programme *Premier Épisode Psychotique* de l'Hôpital Charles-LeMoyne. Notre bouton de référence sur notre page web n'a pas chômé, puisque nous sommes passés de 36 références l'an dernier à 46 cette année. De plus en plus de personnes utilisent ce moyen pour nous contacter.
- Parmi les **diagnostics**, il y a eu une hausse de ceux touchant les psychoses et la schizophrénie (autour de 8% d'augmentation). Le trouble de déficit de l'attention avec ou sans hyperactivité (TDAH) chez l'adulte semble être davantage dépisté avec une hausse de 4% par rapport à l'an dernier.
- Confirmant la fréquentation de membres de l'entourage plus jeunes, nous voyons davantage de **conjoints**, de **frères/sœurs** et d'**enfants** ayant un parent atteint de maladie mentale. Il y a encore beaucoup de parents qui viennent consulter, mais notre offre semble attirer de nouvelles personnes avec un lien familial différent.
- Pour ce qui est des **activités d'information**, il y a presque eu le même nombre de conférences, mais avec moins d'assistance; davantage de sessions



d'information avec un nombre impressionnant de participants.

- Les **activités de formation** ont été un peu à la baisse. Les familles nous apparaissent comme hyper-occupées! Elles sont souvent prêtes à venir à une consultation, mais trouvent peu de temps pour venir assister de façon continue à une formation de quelques rencontres. Nous essayerons de nouvelles formules. Nous avons remarqué le même phénomène dans les **groupes d'entraide** : autant de rencontres et d'inscriptions, mais avec moins de présences.
- Côté **communication**, notre page Facebook a connu une hausse de 21% de J'aime; 11% pour le nombre d'abonnés à l'Infolettre; 6% de plus de visiteurs sur notre site internet; et une nouvelle présence sur Instagram.
- Pour terminer avec le volet **Répit-dépannage**, ce service a été très populaire cette année avec notre présence au Congrès de la Fédération des familles (le Réseau avant de craquer) – congrès qui a lieu une année sur deux; puis avec le nouveau Séjour champêtres au Manoir d'Youville. Nous sommes heureux d'offrir une nouvelle forme de répit à l'entourage épuisé par des escapades d'une fin de semaine à l'Île Bernard de Châteauguay. Deux bénévoles accompagnent le groupe.

## Évaluation des services et commentaires d'utilisateurs

### 1. Sondage annuel

19 personnes ont répondu à notre sondage en ligne. Il est devenu très difficile de motiver nos utilisateurs de services à répondre à un court sondage annuel. Donc, l'an prochain, nous ferons une compilation des évaluations complétées après chaque activité.

	Peu satisfait OU « non applicable »	Satisfait	Très satisfait
L'accueil à votre arrivée		6%	94%
Les services que vous avez reçus	6% n'ont pas consulté <sup>1</sup>	11%	83%
L'équipe (intervenants et direction)	5% n'ont pas consulté <sup>1</sup>	5%	90%
Les lieux physiques		26%	74%
L'atteinte de vos propres objectifs		37%	63%
Le bulletin Échos	11% ne le consulte pas	21%	68%
Le site Web	11% ne le consulte pas	21%	68%
L'Infolettre	5% ne la consulte pas	16%	79%
Facebook	47% ne vont pas sur Facebook	24%	29%
Le calendrier d'activités		26%	74%

<sup>1</sup> Il pourrait s'agir de membres réguliers depuis plusieurs années, qui ne viennent plus consulter, mais qui reste à l'affût en consultant nos infolettres, calendrier d'activités, bulletin Échos, etc.

## 2. Quelques commentaires au sondage et suggestions des membres

**Sur l'accueil :** « J'ai eu un accueil TRÈS chaleureux... très apprécié! Aucun jugement, accueil empathique et très rapide après avoir demandé de l'aide. Efficace + humain. Vous êtes un organisme qui est essentiel et vous nous accueillez avec un grand respect, une chance que vous existez. Merci! »

**Sur les services :** « Je me trouve TRÈS chanceuse, j'apprends à chaque rencontre. Formation intéressante, bien structurée et menée. Les informations des années passées ont porté fruit si bien que nous n'avons pas eu recours aux services cette dernière année. Aide très professionnelle, rapide et qui a donné de très bons résultats à chaque fois. »

**Sur l'équipe :** « Je suis énormément reconnaissante. Personnel très occupé (se comprend vu les petits budgets) cependant très professionnel et humain (informé, à l'écoute et souriant). Toujours une réponse adéquate, s'il le faut, en demandant à une collègue. Vous nous avez beaucoup aidés, grâce à vous nous sommes maintenant plus en contrôle et nous avons pu apporter l'aide nécessaire à notre fille. Tout le personnel est très professionnel. Mille mercis. »

**Sur les lieux physiques :** « Un peu difficile pour le stationnement. Vu le budget : ce que l'on peut faire – espaces fonctionnels. Le stationnement est limité. Facile d'accès, les pièces sont spacieuses et c'est très propre. » (NOUS RAPPELONS QUE VOUS POUVEZ STATIONNER DANS LE STATIONNEMENT DE L'ÉGLISE AU 30 BOUL. CHURCHILL – ÉDIFICE À DROITE DE L'ENTRÉE DE L'APAMM-RS.)

**Sur les objectifs** que le membre de l'entourage s'est fixés : « Nous avons mis en pratique la plupart des conseils reçus et rapidement on a constaté une différence chez notre proche touché par un TPL. Je crois que nous avons atteint et même dépassé nos objectifs grâce à vous, le travail n'est jamais terminé mais vous nous donnez la force de continuer. »

**Sur le bulletin Échos :** « Je ne sais pas c'est quoi! Je le suis fidèlement. » (NOUS RAPPELONS QUE LES PERSONNES INSCRITES À L'INFOLETTRE REÇOIVENT LE BULLETIN ÉCHOS ET LES MEMBRES EN RÈGLE QUI N'ONT PAS D'ADRESSE COURRIEL, LE REÇOIVENT PAR LA POSTE.)

**Sur l'infolettre mensuelle :** « J'en prends toujours connaissance. »

**Sur notre page Facebook :** « À découvrir. Je n'ai jamais consulté. Je n'ai pas Facebook. »

**Sur le calendrier d'activités :** « J'aimerais une conférence avec un notaire pour savoir comment on pourrait protéger notre proche à notre décès. Testament, comment le faire? Utile et bien construit. Il est toujours attendu. Idée de conférence : Stress post traumatique. »



## Présences auprès des partenaires 2018-2019

### Affiliation

- RÉSEAU AVANT DE CRAQUER : Fédération des familles et amis de la personne atteinte de maladie mentale (ancienne dénomination : FFAPAMM);
- CDC LONGUEUIL : Corporation de développement communautaire de l'Agglomération de Longueuil;
- CDC MARGUERITE-D'YOUVILLE : Corporation de développement communautaire de la MRC Marguerite-D'Youville;
- TCSM-RS : Table de concertation en santé mentale de la Rive-Sud.

### Représentation

- Journée régionale annuelle 2018 – théâtre forum « regard différent en santé mentale »;
- AGA du Réseau avant de craquer;
- Rencontre avec Catherine Fournier, députée de Marie-Victorin
- AGA de l'organisme Séjours champêtres;
- Rencontre avec Suzanne Dansereau, députée de Verchères;
- Rencontre avec Lionel Carmant, député de Taillon et ministre délégué à la Santé et aux Services sociaux.



De gauche à droite : Marie-Christine Dion, Suzanne Dansereau-députée de Verchères et Patricia Arnaud.

### Concertation

- Table de concertation en santé mentale Rive-Sud (TCSM-RS) – 3 rencontres;
- Équipe de chercheurs de l'Université du Québec à Rimouski : discussion virtuelle sur l'intervention familiale et l'émergence d'un premier épisode psychotique.

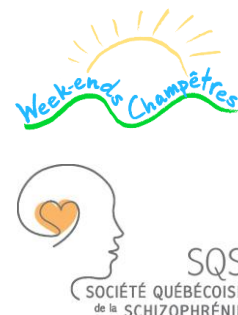


Monsieur Lionel Carmant, député de Taillon et ministre délégué à la Santé et aux Services sociaux.

### Collaboration :

- APED et Maison Vivre : Projet collectif pour tenir une conférence sur le *Burn-out parental* durant la Semaine nationale de la santé mentale;
- Équipe Premier épisode psychotique du CISSS Montérégie-Centre : Rencontre et échanges avec Nadine Ouellet;
- CISSS Montérégie-Est (6 rencontres) : Discussion sur le Protocole d'entente de services; signature du Protocole d'entente de services; Plan d'action pour implanter l'entente de services avec deux autres associations famille de la région (Le Vaisseau d'Or et Le Phare);
- CISSS Montérégie-Centre (3 rencontres) : Discuter du Plan d'action pour implanter l'entente de services avec une autre association famille de la région (L'Éclusier du Haut-Richelieu);
- Regroupement des 7 associations famille en Montérégie-Estrie (4 rencontres d'échanges).

- Réseau avant de craquer (Fédération des associations familles) :
  - La directrice de l'APAMM-RS devient la représentante du chapitre 16 (Montérégie) sur le conseil d'administration;
  - Présentation du volet Pair aidant famille de l'APAMM-RS au Congrès national;
  - Deux rencontres à la Table des directions;
  - Trois rencontres régulières du conseil d'administration à Québec;
  - Comité sur la Politique en ressources humaines;
  - Comme administratrice du Réseau avant de craquer, la directrice de l'APAMM-RS va rencontrer les associations membres de la Montérégie. Ont été rencontrées les associations de Sorel, de Saint-Hyacinthe, de Châteauguay et de St-Jean;
- L'organisme *Week-end champêtres* et la *Fondation Compagnom* : Deux rencontres pour mettre en place un nouveau répit aux familles - des séjours champêtres au Manoir D'Youville, avec l'aide financière de la Fondation;
- Service de police de l'Agglomération de Longueuil (SPAL) : Proposition d'un protocole d'entente de services avec le SPAL;
- Société québécoise de schizophrénie à Montréal : Collaboration pour la tenue d'une conférence à Longueuil avec le Dr. Jean-Pierre Rodriguez, psychiatre.



## Perfectionnement professionnel aux employées

- Ateliers formatifs au Congrès du Réseau avant de craquer;
- Formation de mise-à-niveau du système Paie Desjardins;
- « Campagne de sensibilisation 2018 » - stratégies, rédaction, médias sociaux, par le RAQ;
- Créer un compte Instagram, avec Sébastien Marcoux;
- Le Cannabis – tout ce qu'il faut savoir, par la Table de concertation en santé mentale RS;
- Comment réaliser à faible coût une vidéo de A à Z, par le Centre St-Pierre;
- Gouvernance et CA, du Réseau avant de craquer;
- Formation de mise-à-niveau de Prodon et de Netbanx (Je-donne-en-ligne);
- Régime de retraite des groupes communautaires et de femmes.

## Faits saillants financiers et non financiers

- Nous avons reçu du **CISSS Montérégie-Centre** une indexation de 1,6% de notre subvention, plus un rehaussement supplémentaire récurrent de 2%.
- Les **dons** ont été plus élevés de 18%. Toutefois, les **adhésions** ont diminué de 9,5%. Les gens semblent trouver plus facile de faire un don, que de demander leur adhésion.
- Une dépense **salariale** plus élevée à cause d'une hausse de présence de l'équipe.
- Le poste de **services aux membres** a augmenté de 60% à cause du *Congrès de notre Fédération* à Québec (activité de Répit aux familles), du *Séjour champêtre* et des *Portes ouvertes* en septembre.
- Une hausse de 56% des frais en **formation** pour bonifier les compétences de l'équipe.
- En bref, notre organisme termine avec un déficit/**utilisation des fonds** prévue de **8 117\$**.
- Dans les **prévisions budgétaires** 2019-2020, nous prévoyons un budget équilibré.

## États des résultats

<b>REVENUS</b>	<b>2018-2019</b>	<b>2017-2018</b>
Subvention SOC (soutien aux organismes communautaires)	317 365\$	306 242\$
Subventions salariale et de formation	0\$	559\$
Dons reçus	18 701\$	15 881\$
Cotisations des membres	5 760\$	6 370\$
Intérêts perçus	1 464\$	1 099\$
Revenus provenant des activités et autres	5 023\$	7 645\$
TOTAL :	<b>348 313\$</b>	<b>337 796\$</b>
<b>DÉPENSES</b>		
Salaires et charges sociales	267 529\$	251 483\$
Honoraires professionnels et sous-traitants	3 718\$	3 007\$
Loyer et location de salle	32 536\$	33 116\$
Télécommunications	9 029\$	8 425\$
Assurances	1 638\$	1 892\$
Services aux membres et frais de réunions	13 857\$	8 728\$
Formations	2 701\$	1 723\$
Publicité et matériel d'information	9 181\$	7 821\$
Cotisations et associations	1 125\$	1 125\$
Déplacements et représentations	2 017\$	1 202\$
Fournitures de bureau et papeterie	6 220\$	5 750\$
Entretien et réparations	2 614\$	2 141\$
Frais bancaires	1 310\$	1 083\$
Amortissement	2 955\$	3 896\$
TOTAL :	<b>356 430\$</b>	<b>331 292\$</b>
<b>EXCÉDENT des revenus sur les dépenses</b>	<b>(8 117\$)</b>	<b>6 504\$</b>



## Méthodes de financement et résultats

- Notre première source de financement provient du *Programme de soutien financier aux organismes communautaires (PSOC)*, du CISSS Montérégie-Centre.
- En août, une **sollicitation** d'aide financière a été envoyée :
  - 1 384 courriels envoyés à tous nos contacts;
  - 130 lettres postées aux membres qui n'ont pas d'adresse courriel;
  - 9 lettres postées à nos députés et à des fondations.
- Nous distribuons au cours de l'année des **cartes in memoriam** aux salons funéraires et aux particuliers qui nous en font la demande. Celles-ci offrent la possibilité de verser un don à notre Association lors d'un décès au lieu de faire un envoi de fleurs. Toutefois, de plus en plus de personnes font un don in memoriam via notre site internet avec le don en ligne.
- Nous avons accepté de donner des **formations** avec *honoraires* à deux organismes afin de partager nos connaissances et d'emmener un certain financement à notre association.
  - Prendre soin de sa santé mentale, à la CDC de Longueuil (8 participants);
  - Intervenir à domicile auprès de jeunes familles, dont un membre présente des signes d'un trouble de personnalité limite, à l'organisme Premiers Pas (26 participants).
- Il est offert de nommer notre grande salle de conférence du nom d'un être cher décédé, en sa mémoire. Il s'agit d'un **Hommage à un proche**, sur la base d'une commandite pour 2 années (au départ) de la dénomination, moyennant un don de 1 000\$/an. Ainsi, nous remercions monsieur Guy Savoie, qui nous a proposé l'idée et qui s'est engagé à honorer son père. Ce dernier fut un père de famille, dont un de ses fils était atteint d'un trouble de santé mentale. Un hommage lui a été rendu lors de nos Portes ouvertes à l'automne 2018.



La liste des donateurs *personnels* demeure confidentielle. Toutefois, voici l'énumération des **donateurs corporatifs** pour la période d'avril 2018 à mars 2019 :

Sœurs des Saints Noms de Jésus et de Marie  
 Addendum  
 Madame Nicole Ménard, députée de Laporte  
 Monsieur Gaétan Barrette, député de La Pinière  
 Madame Diane Lamarre, ex-députée de Taillon  
 Madame Nathalie Roy, députée de Montarville et ministre  
 Monsieur Lionel Carmant, député de Taillon et ministre  
 Monsieur Ian Lafrenière, député de Vachon  
 Madame Catherine Fournier, députée de Marie-Victorin  
 + Soutien financier aux familles par la Fondation Compagnom



Tableau détaillé des dépenses Répit-dépannage	2018-2019
Congrès de notre Fédération (Réseau avant de craquer) – deux jours à Québec (Juin 2018)	5 071\$
Journée Portes ouvertes avec Vins & Fromages	953\$
Souper des Fêtes au Restaurant le Kapetan	2 475\$
Séjour champêtre de répit au Manoir d'Youville – une fin de semaine (Février 2019)	476\$
Atelier Art-thérapie et rêves	750\$
15% administration	1 459\$
<b>TOTAL du volet Répit-dépannage :</b>	<b>11 184\$</b>



## Risques et opportunités

*Selon l'Institut canadien des comptables agréés (2011)<sup>2</sup> : Le risque est souvent défini comme étant tout ce qui menace la capacité de l'organisation d'atteindre ses objectifs et de réaliser sa mission. Théoriquement, toutefois, le risque peut s'entendre tout simplement de l'incertitude future. L'incertitude peut également avoir des effets positifs, qui sont des opportunités.*

### Au niveau financier :

Parmi les risques, 90% de notre financement provient du gouvernement - du *Centre Intégré en Santé et Services Sociaux (CISSS) Montérégie-Centre* pour notre territoire. Nous sommes donc vulnérables aux priorités de financement du gouvernement et des budgets alloués. Nous sommes également vulnérables aux aléas conjoncturels qui influencent l'économie et les priorités des donateurs. Nous vivons une certaine incertitude sur nos revenus.

Nous restons à l'affût de toute nouvelle aide financière que nous pourrions recevoir de d'autres sources de financement. Heureusement, nos membres sont sensibles à notre situation et nous épaulent généreusement à chaque année.

### Au niveau des activités :

Nous aimerions élargir notre offre de services, mais les limites financières nous empêchent d'agrandir l'équipe pour le moment de façon significative.

<sup>2</sup> *Amélioration de l'information annuelle des organismes sans but lucratif.* (2011) Une publication de l'Institut canadien des comptables agréés. [www.icca.ca](http://www.icca.ca)

Toutefois, nous soulignons la satisfaction des familles utilisatrices de nos services et de l'incidence de cette satisfaction sur : le Réseau de la santé, lequel nous réfère les familles; les intervenants jeunesse; le service de police de l'Agglomération de Longueuil; le Palais de justice de Longueuil; les organismes communautaires, etc. Cela nous aide à construire de bons partenariats et à évoluer. À ce niveau, nous travaillons fort présentement à établir des ententes de services entre l'APAMM-RS et les deux corps policiers de notre région.

## Perspectives d'avenir

Dans les années à venir, nous comptons poursuivre nos efforts afin que l'APAMM-RS soit LA RÉFÉRENCE pour le soutien aux familles dans le Réseau de la santé, auprès des services de police et dans le milieu scolaire. À cette fin, nous continuerons le travail déjà amorcé avec les deux CISSS en Montérégie; l'implantation des deux protocoles de services des CISSS (Montérégie-Centre et Montérégie-Est) via des plans d'action régionaux; et la signature d'ententes personnalisées avec les deux corps policiers de notre région.

Le financement reste une préoccupation constante. Nous poursuivrons la recherche de fonds supplémentaires.

Nous réalisons que l'implication de bénévoles et de contractuels au sein de nos activités, comme l'animation de groupes et les pairs aidants famille à l'hôpital, s'avère de plus en plus une voie intéressante tant au niveau de nos familles qui apprécient la participation de personnes paires aidantes famille<sup>3</sup>; que de l'offre de services que nous pouvons maintenir, tout en respectant notre budget.

## Priorités pour 2019-2020

- Signer un Protocole d'entente de services avec chacun des deux corps policiers de notre territoire : celui de l'Agglomération de Longueuil et celui de Richelieu St-Laurent.
- Embaucher, former et intégrer une nouvelle personne à la direction suite au départ en 2020 de l'actuelle directrice.
- Poursuivre la tournée des équipes santé mentale des CISSS (Montérégie-Centre et Montérégie-Est), afin de leur présenter les ententes signées, les moyens d'implantation de ces ententes et notre offre de services.

---

<sup>3</sup> Une **personne paire aidante famille** est un membre de l'entourage ayant un proche atteint de maladie mentale; qui a des connaissances sur la maladie mentale et sur le rétablissement; qui a cheminé dans son propre rétablissement; et qui se sent attirée à soutenir d'autres membres de l'entourage. Ces personnes reçoivent une formation et un suivi.

## Conclusion de la directrice

Chers membres de l'entourage et partenaires,

Me voici ici pour boucler l'ensemble de ce document et vous résumer en quelques mots l'année qui se termine au 31 mars 2019.



J'aimerais revenir sur les priorités de 2018-2019, que nous nous sommes fixées.

### 1. Maintenir notre offre de services et nos activités.

À la lueur de nos statistiques, nous avons bien maintenu notre offre de services et nos activités. À la page 11, vous avez déjà constaté que nos différentes formes d'interventions ont augmenté. Tant qu'aux activités de groupe, il y a eu une légère baisse. L'important pour notre équipe est de répondre aux besoins et offrir notre disponibilité, là où les personnes nous le demandent.

### 2. Poursuivre l'implantation du Plan d'action en santé mentale du ministère de la Santé et des Services sociaux dans nos deux régions (Montérégie-Centre et Montérégie-Est).

En bref, le protocole d'entente de services avec le CISSS Montérégie-Centre a été signé en 2017-2018, tandis que celui avec le CISSS Montérégie-Est a été signé cette année. Il nous reste à poursuivre la collaboration pour l'implantation de ces ententes.

### 3. Mettre à jour nos technologies d'information, de communication, de références systématiques et de paiements en ligne.

Notre webmestre, Sandra Beaudoin, a procédé à une certaine mise-à-jour de notre site. Cela paraît peu visuellement, mais ce sont les paramètres internes qui ont été plutôt mis à jour afin d'être un peu plus conformes aux nouveaux appareils et utilisations. Nous avons créé une page Instagram afin de rejoindre les plus jeunes 18-35 ans. Les paiements en ligne se font facilement. Les donateurs reçoivent leur reçu de bienfaisance enregistré au fur et à mesure et nous concilions beaucoup plus facilement les entrées sur le net et notre gestion comptable.

#### Autres faits à souligner :

- Nous avons eu encore des dégâts d'eau, dus à l'usure de la toiture. Le propriétaire semblerait à ce jour avoir réglé le problème.
- En vantant les mérites des pairs aidants famille de l'Hôpital Charles-LeMoine à plusieurs reprises, il y aurait une ouverture du côté de l'Hôpital Pierre-Boucher pour la prochaine année. Nous poursuivons les pourparlers.

Le mot de la fin! Un IMMENSE MERCI à toute l'équipe des employées... aux bénévoles... aux administrateurs sur le CA... aux contractuels... aux pairs aidants famille... aux fidèles partenaires... aux généreux donateurs, aux députés... et surtout à toutes les familles qui nous font confiance!

*Patricia Arnaud, directrice*

## Annexe : Tableau des statistiques 2018-2019

INTERVENTIONS PSYCHOSOCIALES				
<p><b>INTERVENTIONS :</b></p> <p><b>5 084</b> interventions totales</p> <p>3 033 interventions téléphoniques</p> <p>1 200 consultations</p> <p>25 interventions auprès d'un professionnel</p> <p>551 interventions par courriel</p> <p>107 services divers à la clientèle</p> <p>152 références</p> <p>16 accompagnement pour une ordonnance d'évaluation psychiatrique (Loi P38)</p> <p style="padding-left: 40px;">29% des membres</p> <p style="padding-left: 40px;">71% des non-membres</p> <p><b>CONTACTS avec pair aidant famille à l'Hôpital Charles-LeMoynes</b></p> <p><b>364</b> contacts avec l'entourage</p> <p>1 paire aidante famille</p> <p><b>DEMANDEURS :</b></p> <p><b>1 073</b> demandeurs différents<sup>4</sup></p> <p><b>727</b> nouveaux demandeurs 68%</p> <p><b>313</b> personnes "membres" 29%</p> <p><b>LANGUE :</b></p> <p>99% français</p> <p>1% anglais</p>	<p><b>GROUPES D'ÂGES DES DEMANDEURS :</b></p> <p>0-17 ans 15 3%</p> <p>18-25 ans 16 3%</p> <p>26-35 ans 53 11%</p> <p>36-50 ans 170 38%</p> <p>51-65 ans 145 32%</p> <p>Plus de 66 ans 62 13%</p> <p><b>DIAGNOSTIC DU PROCHE :</b></p> <p>77 20% Trouble de personnalité limite et autres TP</p> <p>48 13% Psychoses</p> <p>40 10% Bipolarité</p> <p>40 10% Dépression</p> <p>38 10% Schizophrénie</p> <p>26 7% TDAH</p> <p>22 6% Troubles anxieux dominants</p> <p>11 3% Autres troubles</p> <p>3 1% TOC</p> <p>79 20% Diagnostic inconnu</p> <p><b>RELATION :</b></p> <p>162 32% sont des mères</p> <p>97 19% sont des conjoints</p> <p>79 16% sont des pères</p> <p>59 12% sont des sœurs/frères</p> <p>52 10% sont des enfants (jeunes et adultes)</p> <p>35 7% sont de la famille élargie</p> <p>19 4% sont des amis</p>	<p><b>RÉFÉRENCEMENT :</b></p> <p>84 famille, ami</p> <p>46 bouton de référence sur notre site</p> <p>40 internet</p> <p>36 policiers/palais de justice</p> <p>32 hôpital Charles-LeMoynes</p> <p>22 organismes communautaires</p> <p>22 psychologues</p> <p>17 Premier Épisode Psych. HCLM</p> <p>16 Centre de crise l'Accès</p> <p>14 Site Avant de craquer</p> <p>14 Info-Santé</p> <p>13 hôpital Pierre-Boucher</p> <p>11 CLSC de Saint-Hubert</p> <p>9 CLSC Samuel-de-Champlain</p> <p>7 CLSC des Seigneuries</p> <p>6 publicité, médias</p> <p>5 CLSC Longueuil-Ouest</p> <p>4 dépliants, documentation</p> <p>4 écoles et DPJ</p> <p>1 cliniques, médecins</p> <p>1 CLSC Simone-Monet-Chartrand</p> <p>18 autres</p> <p><b>SEXE DES DEMANDEURS :</b></p> <p>67% FEMMES</p> <p>33% HOMMES</p>		
PROVENANCE DES DEMANDES :				
<table style="width: 100%; border: none;"> <tr> <td style="width: 50%; vertical-align: top; padding: 5px;"> <p style="text-align: center;"><u>11% MRC MARGUERITE-D'YOUVILLE</u></p> <p>2 Calixa-Lavallée</p> <p>4 Contrecoeur</p> <p>6 Saint-Amable</p> <p>24 Sainte-Julie</p> <p>29 Varennes</p> <p>3 Verchères</p> </td> <td style="width: 50%; vertical-align: top; padding: 5px;"> <p style="text-align: center;"><u>78% AGGLOMÉRATION DE LONGUEUIL</u></p> <p>169 Longueuil - arr. Vieux-Longueuil</p> <p>107 Longueuil - arr. Saint-Hubert</p> <p>24 Longueuil - arr. Greenfield Park</p> <p>5 Longueuil - arr. LeMoynes</p> <p>52 Boucherville</p> <p>80 Brossard</p> <p>29 Saint-Lambert</p> <p>35 Saint-Bruno</p> <p style="text-align: right;"><u>11% Hors territoire</u></p> </td> </tr> </table>			<p style="text-align: center;"><u>11% MRC MARGUERITE-D'YOUVILLE</u></p> <p>2 Calixa-Lavallée</p> <p>4 Contrecoeur</p> <p>6 Saint-Amable</p> <p>24 Sainte-Julie</p> <p>29 Varennes</p> <p>3 Verchères</p>	<p style="text-align: center;"><u>78% AGGLOMÉRATION DE LONGUEUIL</u></p> <p>169 Longueuil - arr. Vieux-Longueuil</p> <p>107 Longueuil - arr. Saint-Hubert</p> <p>24 Longueuil - arr. Greenfield Park</p> <p>5 Longueuil - arr. LeMoynes</p> <p>52 Boucherville</p> <p>80 Brossard</p> <p>29 Saint-Lambert</p> <p>35 Saint-Bruno</p> <p style="text-align: right;"><u>11% Hors territoire</u></p>
<p style="text-align: center;"><u>11% MRC MARGUERITE-D'YOUVILLE</u></p> <p>2 Calixa-Lavallée</p> <p>4 Contrecoeur</p> <p>6 Saint-Amable</p> <p>24 Sainte-Julie</p> <p>29 Varennes</p> <p>3 Verchères</p>	<p style="text-align: center;"><u>78% AGGLOMÉRATION DE LONGUEUIL</u></p> <p>169 Longueuil - arr. Vieux-Longueuil</p> <p>107 Longueuil - arr. Saint-Hubert</p> <p>24 Longueuil - arr. Greenfield Park</p> <p>5 Longueuil - arr. LeMoynes</p> <p>52 Boucherville</p> <p>80 Brossard</p> <p>29 Saint-Lambert</p> <p>35 Saint-Bruno</p> <p style="text-align: right;"><u>11% Hors territoire</u></p>			
ACTIVITÉS DE SENSIBILISATION				
<ul style="list-style-type: none"> <li>● Octobre 2018 : Campagne de sensibilisation aux maladies mentales, s'adressant aux jeunes. Utilisation des médias sociaux pour diffuser l'information liée à cette campagne et de notre site internet. Création d'une page Instagram. Distribution de matériel promotionnel dans 1 université, 2 cégeps, 3 centres de formation professionnelle, 9 CLSC et 2 centres hospitaliers.</li> </ul>				

<sup>4</sup> Dans ce chiffre, sont inclus les demandeurs uniques qui ont utilisé le service d'intervention. Cette année, nous avons changé les paramètres afin d'ajuster nos statistiques aux autres associations familles du Québec.

ACTIVITÉS D'INFORMATION				
<p><b>CONFÉRENCES ET SÉANCES D'INFORMATION :</b></p> <p><b># pers Titre de la conférence :</b></p> <p>32 Comment devenir une famille résiliente</p> <p>30 Le processus de rétablissement (2 conférences)</p> <p>91 Démystifier le trouble de personnalité limite (3 conf.)</p> <p>45 Démystifier le trouble de personnalité paranoïaque</p> <p>34 S'asseoir et bouger plus – l'exercice pour la santé m.</p> <p>17 Comprendre le REEI</p> <p>48 S'adapter aux changements</p> <p>9 Intégrer le marché du travail pour mon proche</p> <p>18 L'impact de la maladie mentale sur la fratrie</p> <p><b>Séances d'information :</b></p> <p>4 Stagiaires du Centre Charlotte-Tassé</p> <p>6 Étudiantes en soins infirmiers</p> <p>20 Centre jeunesse de la Montérégie</p> <p>10 Service d'intervention en santé mentale Espoir</p> <p>15 Équipe Suivi Intensif dans le Milieu (SIM)</p> <p>15 Équipe Suivi Intensif Variable (SIV)</p> <p>40 Employés de Revenu Canada – Prog. aide aux empl.</p> <p>25 Équipe Santé mentale jeunesse CLSC Longueuil-O.</p> <p>5 Pédopsychiatrie Hôpital Charles-LeMoine</p> <p>2 Professionnels de la clinique Labonté</p> <p>3 Étudiantes en soins infirmiers</p> <p>16 Équipe Santé mentale adulte Pierre-Boucher</p> <p>35 Équipe jeunes en difficultés, CLSC Simone-M-Chartrand</p> <p>10 Familles présentes en kinésiologie Hôpital CLM</p> <p>3 Cadres - Entreprise FMT stratégie performance</p> <p>20 Bénévoles Carrefour le Moutier</p> <p><b>TOTAL : (553) personnes rejointes par (28) activités.</b></p>		<p><b>FACEBOOK :</b></p> <p>En mars 2019 : <b>475 « J'aime »</b>.</p> <p><b>212 publications</b> ont été mises en ligne.</p> <p><b>INSTAGRAM :</b></p> <p>Depuis septembre 2018 : <b>67 abonnées</b> et <b>48 publications</b>.</p> <p><b>INFOLETTRE (10 parutions) :</b></p> <p>Nous offrons l'abonnement gratuit à notre Infolettre mensuelle par l'entremise de notre site internet.</p> <p><b>TOTAL: Au 31 mars 2019, nous avons 1 384 abonnés.</b></p> <p><b>SITE WEB :</b></p> <p>La fréquentation de notre site a augmenté.</p> <p><b>23 385</b> pages consultées durant l'année.</p> <p><b>7 843</b> visiteurs durant l'année.</p> <p><b>2 770</b> visiteurs sur « mobile ».</p> <p><b>DOCUMENTATION :</b></p> <p><i>Tous nos documents sont sur notre site internet. Voici la quantité de documents papier distribués :</i></p> <p>5 000 encarts; 1 710 calendriers; 1 015 brochures Loi P38; 410 Bottin des ressources; 660 dépliants J'Accours (P38); 415 bulletin Échos; 90 dépliants sur les médicaments et 1 045 sur les diagnostics.</p>		
GROUPES DE SOUTIEN ET D'ENTRAIDE				
		<b># rencontres</b>	<b># inscrits</b>	<b># présences</b>
Soutien de soir (jeudi, puis mercredi)		15	26	115
Soutien de jour (mercredi)		19	25	134
Causerie du matin (jeudi)		7	12	49
Atelier interactif « Garder ou éloigner son enfant-adulte du nid familial? »		2	14	14
<b>TOTAL : 4 groupes</b>		<b>43 rencontres</b>	<b>77 inscrits</b>	<b>312 présences</b>
ACTIVITÉS DE FORMATION				
Aimer et aider un proche atteint du trouble de personnalité limite de soir et de jour	(4 groupes)	24	43	241
Prendre soin de sa santé mentale	(2 groupes)	2	15	14
Défi des troubles psychotiques	(2 groupes)	12	14	66
Défi des troubles de l'humeur	(1 groupe)	6	9	44
Le lâcher-prise	(1 groupe)	3	11	31
Dompter ou écouter son anxiété	(1 groupe)	3	14	42
<b>TOTAL : 6 formations psychoéducatives – 11 groupes</b>		<b>50 rencontres</b>	<b>106 inscrits</b>	<b>438 présences</b>
MESURE DE RÉPIT-DÉPANNAGE (voir aussi le Tableau à la page 17)				
Séjour champêtre (1 fin de semaine)		1	7	7
Congrès de notre Fédération – juin 2018		1	12	12
Atelier Art-thérapie & rêves	(1 groupe)	3	3	9
Portes ouvertes – Vins & fromages		1	34	34
Souper des Fêtes au Restaurant Le Kapetan		1	48	48
<b>TOTAL : 5 activités de groupe + aide financière personnalisée</b>		<b>7 rencontres</b>	<b>104 inscrits</b>	<b>110 présences</b>
VIE ASSOCIATIVE				
<b>297 membres en règle</b>		<b>45 participants à l'Assemblée générale annuelle</b>		



