



RAPPORT ANNUEL D'ACTIVITÉS 2017-2018



**Association des parents et amis de la personne
atteinte de maladie mentale – Rive-Sud (APAMM-RS)**

Coordonnées

Association des parents et amis de la personne atteinte de maladie mentale – APAMM-RS

10 boulevard Churchill suite 206

Greenfield Park Qc J4V 2L7

Téléphone : 450.766.0524

Site Web : www.apammrs.org

Courriel : info@apammrs.org



Facebook : apammrs



Rédaction, conception et infographie : Patricia Arnaud

Correction des textes : Farzana Hyatoolla

Table des matières

COORDONNÉES.....	1
PRÉSENTATION DE L'APAMM-RS	3
TERRITOIRE.....	4
ÊTRE UN ORGANISME D'ACTION COMMUNAUTAIRE AUTONOME	5
OBJECTIFS ET STRATÉGIES	6
STRUCTURE ORGANISATIONNELLE	6
GOVERNANCE.....	7
ADMINISTRATEURS.....	9
PERMANENCE.....	9
BÉNÉVOLAT	10
RÉALISATIONS AUPRÈS DES FAMILLES ET DE LA POPULATION	11
ÉVALUATION DES SERVICES ET COMMENTAIRES D'UTILISATEURS	12
PRÉSENCES AUPRÈS DES PARTENAIRES 2017-2018	13
PERFECTIONNEMENT PROFESSIONNEL AUX EMPLOYÉES & BÉNÉVOLES.....	15
FAITS SAILLANTS FINANCIERS ET NON FINANCIERS	15
ÉTATS DES RÉSULTATS.....	16
MÉTHODES DE FINANCEMENT ET RÉSULTATS	17
RISQUES ET OPPORTUNITÉS	18
PERSPECTIVES D'AVENIR	19
PRIORITÉS POUR 2018-2019	19
CONCLUSION DE LA DIRECTRICE	20
ANNEXE : TABLEAU DES STATISTIQUES 2017-2018	21

Déclaration d'exactitude

L'APAMM-RS souscrit aux principes de reddition de compte dans le cadre du soutien à la mission globale du Programme de soutien aux organismes communautaires. Document adopté par le Comité sur la valorisation et la consolidation de l'action communautaire en santé et services sociaux 2008. Les informations contenues dans ce rapport annuel 2018 ont été compilées et validées avec nos propres outils de cueillette de données et cela au meilleur de notre connaissance et des limites de nos ressources administratives. La période visée par ce rapport est du 1^{er} avril 2017 au 31 mars 2018.

Présentation de l'APAMM-RS

Depuis 1981, l'APAMM-RS a pour **mission** de regrouper les membres de l'entourage (enfants, adultes et aînés) d'une personne qui présente des manifestations cliniques reliées à un trouble majeur de santé mentale, de leur offrir une gamme de services de soutien et ce, afin de leur permettre d'actualiser leur potentiel.

Afin de réaliser sa mission, l'Association offre des **services** psychosociaux, des activités d'information, des groupes de soutien et d'entraide, des activités de formation, de sensibilisation, ainsi que des mesures de répit-dépannage.

Interventions psychosociales	<ul style="list-style-type: none"> • Interventions individuelles, de couples et familiales où l'aide est reliée au soutien, à la communication, à la résolution de problèmes ou à la référence.
Activités d'information	<ul style="list-style-type: none"> • Conférences permettant la transmission de renseignements sur tous les aspects reliés aux différentes problématiques. Information via les demandes téléphoniques, le site web, l'infolettre, facebook, etc.
Groupes de soutien et d'entraide	<ul style="list-style-type: none"> • Activités consistant en des moments d'entraide entre pairs, accompagnées d'une animation de soutien.
Activités de formation	<ul style="list-style-type: none"> • Activités d'éducation permettant aux participants d'acquérir certaines connaissances, habiletés et/ou attitudes en lien avec les stratégies d'adaptation individuelles et familiales.
Activités de sensibilisation	<ul style="list-style-type: none"> • Sensibilisation de la population sur la situation des membres de l'entourage. Prévention de l'épuisement des accompagnateurs et sensibilisation sur les problèmes de santé mentale.
Mesures de répit-dépannage	<ul style="list-style-type: none"> • Ces mesures visent à permettre à la famille de se dynamiser pour ainsi prévenir une éventuelle détérioration des ressources de soutien au sein de la famille. L'articulation des activités de répit-dépannage se fait en fonction des besoins.

Nos services gratuits sont offerts à une population de plus de 500 000 personnes répartie sur deux territoires, soit l'Agglomération de Longueuil et la MRC Marguerite-D'Youville. Deux Centres intégrés en santé et services sociaux, soit celui du CISSS-Montérégie-Centre et du CISSS-Montérégie-Est couvrent notre territoire; représentés par deux hôpitaux, cinq CLSC et sites attenants, ainsi qu'un centre de crise. Ces instances sont nos partenaires institutionnels réguliers. Des collaborateurs du service de police, du milieu communautaire, municipal et scolaire sont également très présents et complices de nos réussites.

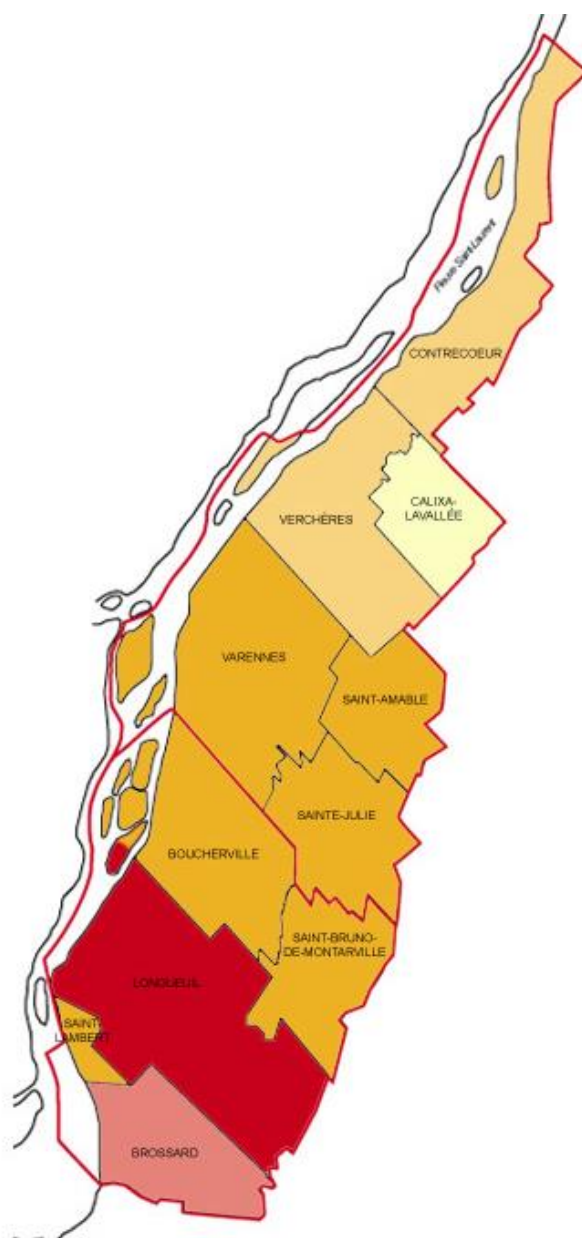
Assurances et protections

L'APAMM-RS est détentrice d'assurances responsabilités qui couvrent l'ensemble de ses activités bénévoles, professionnelles et civiles. Nos polices d'assurances couvrent : les actes des administrateurs et dirigeants; les erreurs et omissions concernant les actes professionnels; et la partie commerciale - bâtiment, biens et responsabilité civile.

Territoire couvert par l'APAMM-RS

L'Agglomération de Longueuil : Ville de Longueuil avec les arrondissements du Vieux-Longueuil, St-Hubert, Greenfield Park et LeMoynes / Ville de Boucherville / Ville de Brossard / Ville de Saint-Lambert / Ville de Saint-Bruno-de-Montarville

La MRC Marguerite-D'Youville : Calixa-Lavallée / Contrecoeur / Saint-Amable / Sainte-Julie / Varennes / Verchères



Être un organisme d'action communautaire autonome

L'APAMM-RS rencontre les huit critères qui s'appliquent aux organismes d'action communautaire autonome (ACA)

Tels que spécifiés dans la *Politique gouvernementale : L'action communautaire, une contribution essentielle à l'exercice de la citoyenneté et au développement social du Québec* (septembre 2001) et dans le *Cadre de référence en matière d'action communautaire* (août 2004).

Les quatre critères qui s'adressent au milieu communautaire dans son ensemble :

- ☑ 1) avoir un statut d'organisme sans but lucratif;
- ☑ 2) démontrer un enracinement dans la communauté;
Comités, groupe de travail avec les membres, liens avec les autres organismes communautaires, participation à des concertations, collaborations, etc.
- ☑ 3) entretenir une vie associative et démocratique;
Conseil d'administration, instances d'orientation, mécanismes de consultation. Avec l'équipe de travail, les bénévoles et les membres. Tenue d'une assemblée générale annuelle.
- ☑ 4) être libre de déterminer sa mission, ses orientations ainsi que ses approches et ses pratiques.
Déterminés selon la volonté des membres de l'organisme et du conseil d'administration.

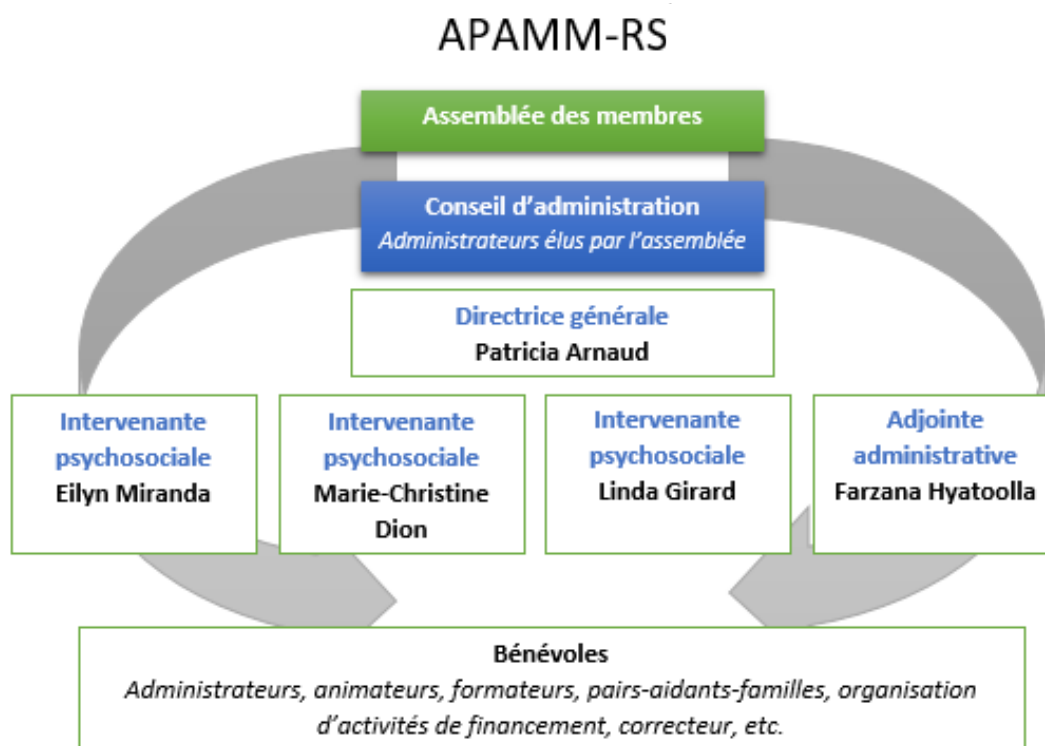
Les quatre critères spécifiques à l'action communautaire autonome et qui s'ajoutent aux quatre premiers :

- ☑ 5) avoir été constitué à l'initiative des gens de la communauté;
Mission déterminée par les membres fondateurs; mandats définis par les membres et les collectivités visées.
- ☑ 6) poursuivre une mission sociale propre à l'organisme et qui favorise la transformation sociale;
La mission de l'organisme est essentiellement dans le champ de l'action sociale, du développement social et de la transformation sociale.
- ☑ 7) faire preuve de pratiques citoyennes et d'approches larges axées sur la globalité de la problématique abordée;
Mobilisation des personnes autour d'enjeux collectifs : consultations, assemblées, activités d'éducation populaire. Élaboration d'interventions particulières ou de services pour agir plus spécifiquement sur les causes des situations problématiques.
- ☑ 8) être dirigé par un conseil d'administration indépendant du réseau public.
Les personnes élues ou nommées sont indépendantes du réseau public; la composition du conseil d'administration est indépendante du réseau public et des autres bailleurs de fonds.

Objectifs et stratégies

- Apporter du soutien et de l'information aux familles et amis touchés par la maladie mentale d'un proche, développer des modes d'entraide et amener chaque famille, leurs parents et amis à découvrir et mieux utiliser leur propre potentiel.
- Faire connaître les ressources du milieu, aider à mieux les utiliser et favoriser la communication avec les divers intervenants.
- Encourager des projets novateurs et le développement d'expertises répondant aux besoins des familles et amis.
- Contribuer à l'amélioration de la qualité de vie des familles et amis de même qu'à celle de leurs proches atteints de maladie mentale.
- Promouvoir les intérêts des familles et des amis de la personne atteinte de maladie mentale auprès des partenaires et instances décisionnelles.
- Appuyer les recherches sur les maladies mentales.
- Sensibiliser l'opinion publique aux problèmes reliés à la maladie mentale et aux impacts de ceux-ci sur les familles et amis.

Structure organisationnelle



Gouvernance

Mot de la présidente du conseil d'administration

Chers amis,

Nous venons de compléter une autre année d'activités à l'APAMM-Rive Sud.

Certaines situations de votre vie vous ont motivés à participer aux activités de l'APAMM-RS. Notre organisme est là pour vous soutenir et vous apporter les outils nécessaires afin de cheminer aux côtés de vos proches, atteints d'un problème de santé mentale.

J'espère qu'en tant que membre ou bénévole, vous avez su trouver, parmi nos nombreuses activités, du réconfort, du courage, des réponses à vos questions et peut-être même réussi à créer de nouvelles amitiés.

Et le conseil d'administration dans tout cela? Connaissez-vous le rôle du conseil d'administration?

Le Conseil d'administration est responsable du bon fonctionnement de l'association, soit de la personne morale. Il doit assurer la réalisation des objectifs de la personne morale, ainsi que de toute décision prise lors des assemblées générales annuelles et spéciales. Le Conseil d'administration est responsable de l'administration des affaires et peut, seul, faire des engagements au nom de la personne morale.

Pour soutenir le bon fonctionnement de l'APAMM-RS, le conseil d'administration formé de sept (7) administrateurs et de la directrice, a tenu sept (7) réunions régulières et une assemblée générale annuelle le 30 mai 2017.

Au nom du conseil d'administration, il me fait maintenant plaisir de vous faire la nomenclature des principaux faits saillants de la dernière année :

1. Nous avons mis sur pieds les comités suivants :

a) Comité pour la relève de la direction

Ce comité a comme mandat de préparer la relève de la direction. Les travaux ont débuté cette année et se poursuivront l'année prochaine. (Gaétan Girard, Guy Savoie, Christian Léonard, Patricia Arnaud et moi-même).

b) Comité pour le sondage annuel

Ce comité a eu pour mandat d'évaluer les sondages nécessaires à la bonne marche de l'association.

Le sondage sur la satisfaction des membres est déjà en place et fonctionne bien. Les résultats sont publiés dans notre rapport annuel.

Le sondage des administrateurs s'est avéré non nécessaire puisque ces derniers gèrent les problèmes à mesure qu'ils surviennent et il advient au président d'adresser les problématiques.

Concernant le sondage des employés, la directrice en a proposé un qu'elle vient juste de mettre en place avec son équipe. Ce nouveau sondage a donc été accepté à l'unanimité par le CA. Il sera réalisé annuellement.



Merci au comité qui a terminé ce mandat (Guy Savoie, Patricia Arnaud, Ghislaine Pilon et moi-même).

c) Comité du tournoi de golf

Ce comité a travaillé depuis le mois d'avril 2017. Il a fait la recherche de commandites et elle s'est avérée presque nulle. Il faut reconnaître que les tournois de golf sont de moins en moins populaires et la recherche de visibilité des commanditaires ne passe plus par les tournois de golf. De plus, la vente de billets n'a pas réussi à démarrer de façon assez significative pour que nous décidions d'investir plus de temps et d'argent. L'objectif financier semblait de plus en plus difficile à atteindre. Le CA a décidé de ne pas continuer l'aventure.

Merci aux membres du comité pour leur travail (Pierre Duchesne, Irénée Chabot, Gaétan Girard, Patricia Arnaud, Jacques Petit et moi-même), ainsi qu'à neuf autres personnes bénévoles à l'externe, dont les noms sont mentionnés dans la section bénévolat.

d) Comité des plaintes

Nous avons créé un comité des plaintes, formé de trois (3) administrateurs. Ce comité est requis selon nos règlements et a été formé de façon préventive. Ce comité a été inactif cette année. Aucune plainte formelle n'a été déposée au CA.

2. Nous avons organisé une rencontre entre les membres de l'équipe de travail et le CA. Cet agréable moment nous a permis de mieux connaître les employés et vice versa.
3. Un des administrateurs, M. Guy Savoie, a proposé une nouvelle forme d'autofinancement, et ce, en offrant à nos membres de nommer une salle de conférence au nom d'un proche décédé pour lui rendre hommage. Un don de 1 000\$/an accompagne la dénomination. Ainsi, pour la prochaine année, notre salle de conférence principale se nommera : Salle Claude Savoie.
4. L'un de nos administrateurs, Iréné Chabot, qui cumulait 18 ans de bénévolat au sein du CA, a remis sa démission en septembre 2018. Nous avons organisé un brunch au mois d'octobre pour souligner son grand apport. En mon nom personnel et au nom du conseil d'administration, merci encore monsieur Chabot pour votre présence, vos conseils, votre bienveillance et votre bonne humeur toujours au rendez-vous.
5. Suite à la démission de M. Iréné Chabot, M. Christian Léonard qui agissait alors à titre d'observateur a été coopté à titre d'administrateur.
6. Finalement, nous avons eu le plaisir d'accueillir un nouvel observateur cette année, soit M. Pierre Duchesne. Ce dernier a participé à deux (2) réunions. Aussi, il est à noter que quatre (4) mandats d'administrateurs viennent à échéance en cette fin d'année.

La participation aux travaux du CA est donc toujours aussi intense avec les années et nos réalisations nous permettent d'atteindre nos objectifs.

Je souhaite à tous que la période de vacances qui approche vous permette de profiter du soleil en abondance et de périodes de repos.

Chantal Boisclair, présidente du CA

Administrateurs



De gauche à droite : Chantal Boisclair (présidente), Gaétan Girard (vice-président), Jacques Petit (secrétaire), Pierre Daoust (trésorier), Guy Savoie (administrateur), Ghislaine Pilon (administratrice) et Christian Léonard (administrateur coopté).

✚ **Merci à Irénée Chabot** pour ses 17 années de bénévolat au sein du conseil d'administration de l'APAMM-RS et qui a quitté son poste d'administrateur en septembre 2017. Les administrateurs ont coopté Christian Léonard pour combler le poste vacant.



Permanence

En 2017-2018, l'équipe a retrouvé sa stabilité. En novembre 2017, Marie-Christine Dion est revenue de son congé de maternité.



De gauche à droite : Patricia Arnaud (directrice), Eilyn Miranda (intervenante psychosociale), Marie-Christine Dion (intervenante psychosociale et art-thérapeute), Linda Girard (intervenante psychosociale) et Farzana Hyatoolla (adjointe administrative).

Un merci spécial à l'équipe!



Nous avons pu également compter sur Lucie Brière, qui a comblé un poste *contractuel* d'intervenante psychosociale.

Bénévolat

Merci aux 25 personnes bénévoles!

Tina Bernier, Abel Bwem, Chantal Boisclair, Irénée Chabot, George-Marie Craan, Pierre Daoust, Pierre Duchesne, Monique Gagnon, Geneviève Genest, Gaétan Girard, Richard Goulet, Brigitte Lacourse, Bruno Lantagne, Gabrielle Lasnier, Christian Léonard, Céline Myre, Jacques Petit, Ghislaine Pilon, Sylvain Pouliot, Houman Rastegari, Diane Riendeau, René Saint-Roch, Chantal Roy, Guy Savoie, Jean Manneville Théagène.

Lors des activités suivantes :

- * (265 h) Activités liées au Conseil d'administration
 - * (188 h) Comité d'autofinancement – Tournoi de golf
 - * (108 h) Pairs aidants familles à l'Hôpital Charles-LeMoine
 - * (91 h) Animation d'activités et formation
 - * (34 h) Administration et diverses implications
- Total : 686 heures bénévoles.**

RECONNAISSANCE OFFICIELLE DE L'ASSEMBLÉE NATIONALE DU QUÉBEC MERCİ À JACQUES PETIT POUR 10 ANNÉES DE BÉNÉVOLAT



Je vous présente Jacques Petit, qui a œuvré principalement sur le conseil d'administration. C'est celui qui sait lire tous les documents et découvrir les réflexions à faire et les corrections à apporter. Mine de rien, c'est un sage! Retraité du gouvernement, il a généreusement offert ses atouts à notre Association et ce, depuis 2007. Il est toujours disponible pour accompagner l'équipe et même offrir son témoignage sur ce que vivent les familles ayant un proche atteint d'un trouble de santé mentale.

FAITES PARTIE DE LA SOLUTION

Bienvenue à
Jean-Philippe Dion

Nouveau porte-parole du
Réseau Avant de Craquer



« J'ai accepté de me joindre à l'équipe du Réseau Avant de Craquer car je crois profondément que tous ceux et celles qui accompagnent une personne atteinte de maladie mentale peuvent faire partie de la solution dans le rétablissement de leur proche. » Jean-Philippe Dion



Réalisations auprès des familles et de la population

Vous êtes invités à consulter [l'Annexe – Tableau des statistiques](#), pages 19-20.

C'est bien d'avoir tous ces chiffres, mais encore faut-il pouvoir y mettre un sens! À chaque année, nous comparons ces chiffres avec ceux de l'année précédente et vous soulignons les principales variations.

Cette année, une présence accrue de **bénévoles**, principalement dû au *Comité Golf* et au nouveau volet *Pairs aidants familles*, représentant des hausses de 47% de bénévoles et 17% d'heures.

Au niveau des **interventions**, on doit souligner l'utilisation du nouveau logiciel Prodon durant toute l'année, qui a grandement amélioré la compilation des statistiques. Les interventions ont grimpé de 22%; le nombre d'appels de 31%; les courriels de 24%; les références de 41%; les accompagnements pour une ordonnance d'évaluation psychiatrique (P38) de 75%.

Avec ce nouveau logiciel, nous avons pu savoir combien de **demandeurs** (personnes *uniques* comptabilisées une seule fois) sont venus frapper à la porte de notre organisme, que ça soit pour une activité, une consultation, une demande d'aide téléphonique, pour s'inscrire à l'Infolettre, etc. Les années antérieures, nous ne pouvions que fournir le nombre de personnes qui ont utilisé le service *d'intervention*. Nous sommes donc passés de 1 607 à 4 961 demandeurs. De ce chiffre, 884 sont des nouveaux demandeurs (dont le dossier a été créé), soit 18% des demandes.

Nous avons constaté que notre **clientèle** a vieilli cette année. Ainsi, l'an dernier, nous avions 52% des membres de l'entourage qui avait moins de 50 ans; cette année, ils ne sont que 39%. À l'inverse, l'ensemble des plus de 50 ans l'an dernier, représentant 48% des membres de l'entourage est passé à 61%.

Le **référencement** a bien fonctionné avec une hausse importante via l'internet (notre site web) et notre bouton spécifique pour du référencement.

Les inscriptions à notre **Infolettre** ont grimpé de 24%; augmentant par la même occasion les envois du Bulletin Échos, du calendrier d'activités, etc. Notre page **Facebook** a connu une hausse de 17% des *J'aime*. Grâce aux nouveaux moyens de communication, nous avons distribué 2 000 copies papier de notre **Calendrier d'activités**, plutôt que 5 000 les années précédentes. Une saine économie!

Les **formations** ont connu une certaine baisse de présences, malgré les mêmes offres de formations et d'inscriptions. Il semble que les participants ont eu plus de difficultés à assurer une présence régulière aux rencontres. Ce phénomène est nouveau. On voit de plus en plus de familles avec des agendas très chargés, qui n'y arrivent plus! Ce sont des réflexions que nous faisons à l'APAMM-RS.

Pour terminer avec le volet **Répit-dépannage**, les familles ont été moins présentes dans les événements brunch et souper. Le congrès de notre fédération se tient aux deux années et n'a pas eu lieu en 2017-2018, ce qui a diminué également le répit offert à ce niveau-là.

Évaluation des services et commentaires d'utilisateurs

1. Sondage annuel

32 personnes ont répondu à notre sondage en ligne. Il devient de plus en plus difficile de motiver nos membres et utilisateurs de services à répondre à un court sondage annuel. Toutefois, nous avons en main de nombreuses évaluations complétées après chaque activité. Nous avons donc le *pouls* de nos familles.

	Peu satisfait OU « non applicable »	Satisfait	Très satisfait
L'accueil à votre arrivée		6%	94%
Les services que vous avez reçus	3% n'ont pas consulté ¹	13%	84%
L'équipe (intervenants et direction)	3% n'ont pas consulté ¹	16%	81%
Les lieux physiques		34%	66%
L'atteinte de vos propres objectifs	3% n'ont pas consulté ¹	28%	68%
Le bulletin Échos	3% peu satisfaits 13% ne le consulte pas	23%	61%
Le site Web	3% peu satisfaits 3% ne le consulte pas	31%	63%
L'Infolettre		31%	69%
Facebook	42% ne vont pas sur Facebook	23%	35%
Le calendrier d'activités	3% ne le consulte pas	28%	69%

À la lueur de ces chiffres, nous pouvons dire que les répondants sont satisfaits et même très satisfaits.

2. Quelques commentaires au sondage et suggestions des membres

Sur l'accueil : « *Que ce soit pour un rdv sur place ou par téléphone...l'accueil est toujours chaleureux... Rapide et efficace.* »

Sur les services : « *Cela répond à mes attentes. L'écoute d'Eilyn Miranda est exceptionnelle. Depuis environ 8 à 10 ans, je reçois écoute et les solutions conseillées m'aident tellement... merci à l'APAMM-RS d'être là pour nous... pour moi ...* »

Sur l'équipe : « *Elles sont à notre écoute et accueillantes. Bonne écoute, suggestions, conseils. Ravie au maximum et motivée encore plus d'accomplir le travail que j'ai à faire sur certains points de ma vie, que je veux corriger. Merci mille fois.* »

¹ Il pourrait s'agir de membres réguliers depuis plusieurs années, qui ne viennent plus consulter, mais qui reste à l'affût en consultant nos infolettres, calendrier d'activités, bulletin Échos, etc.

Sur les lieux physiques : « *L'espace ne me dérange pas pour moi ce qui est le plus important, c'est la personne en avant de moi qui donne la conférence. Très propre. Bonne localisation. Facile d'accès. Un stationnement mieux accessible serait apprécié.* »

Sur les objectifs que le membre de l'entourage s'est fixés : « *Dans la vie on a toujours à apprendre et c'est le bon endroit.* »

Sur le bulletin Échos : « *Nous avons les informations voulues. Difficile à lire dans le format actuel PDF sur un téléphone mobile.* »

Sur notre site web : « *Je le visite régulièrement. L'APAMMRS fait partie de ma vie et, j'en suis reconnaissante. Vous rendez un service incommensurable. Accessible aux nouvelles. Bien fait, facile à comprendre. Une section partage entre les membres pourrait être appréciée. Belle apparence, excellent contenu.* »

Sur l'infolettre mensuelle : « *On a des informations pertinentes, j'adore cela. Accessibilité. Très utile pour se tenir au courant.* »

Sur notre page Facebook : « *Pourrait être utilisée pour partager des articles issus du site web afin que les fans de la page Facebook aboutissent sur le site web de l'APAMM. Donc, suggestion de transformer le bulletin Échos en Blogue.* »

Sur le calendrier d'activités : « *Depuis mon premier contact avec l'APAMM-RS, je n'ai que de la reconnaissance envers le personnel qui m'a si bien guidée et outillée pour cheminer grâce au groupe de soutien, ateliers et conférences. MERCI! Cela nous permet de voir toutes les activités de l'année et de choisir celles qu'on aime. Beau choix d'activités variées.* »



Présences auprès des partenaires 2017-2018

Affiliation

- RÉSEAU AVANT DE CRAQUER : Fédération des familles et amis de la personne atteinte de maladie mentale (ancienne dénomination : FFAPAMM)
- CDC LONGUEUIL : Corporation de développement communautaire de l'Agglomération de Longueuil.
- CDC MARGUERITE-D'YOUVILLE : Corporation de développement communautaire de la MRC Marguerite-D'Youville.
- TCSM-RS : Table de concertation en santé mentale de la Rive-Sud.



Représentation

- Diane Lamarre, députée provinciale (Taillon) : Participation à la remise d'une attestation officielle de l'Assemblée nationale du Québec, à Guy Savoie pour ses 15 ans de bénévolat.
- Gaétan Barrette, député provincial (Lapinière) et ministre de la Santé : Rencontre au Centre socioculturel de Brossard, afin de nous faire état de la situation en santé et services sociaux.
- Conférence religieuse canadienne (CRD) : Représentation et explications sur comment déposer une demande de financement.

Concertation

- CDC Longueuil : discussions sur une politique de développement social de l'Agglomération de Longueuil.
- Table de concertation des femmes immigrées de l'Agglomération de Longueuil : mise-à-jour de la situation immigration et santé mentale.

Collaboration :

- CISSS Montérégie-Centre : (7 rencontres) Finaliser et signer le *Protocole d'entente de services*; et travailler le *Guide d'implantation* du *Protocole*. Étude de faisabilité d'avoir une présence *Paire aidante familles* en psychiatrie; et implantation/démarrage de ce nouveau volet.
- CISSS Montérégie-Centre : (3 rencontres) Comité consultatif sur la pratique orientée vers le rétablissement et la lutte contre la stigmatisation – plan de la primauté de la personne.
- CISSS Montérégie-Est : (1 rencontre) Discuter autour du *Protocole d'entente de services*.
- Programme PEP (Premiers épisodes psychotiques à l'Hôpital Charles-LeMoine) : (2 rencontres) Discuter autour du nouveau programme à l'Hôpital Charles-LeMoine.
- Programme PEP (Premiers épisodes psychotiques à l'Hôpital Pierre-Boucher) : (1 rencontre) Discuter autour du nouveau programme à l'Hôpital Pierre-Boucher.
- L'Éclusier du Haut-Richelieu (association familles) : (1 rencontre) Mettre à jour du *Guide d'implantation*, suite aux modifications dudit *Protocole d'entente en Montérégie-Centre*.
- Table de concertation en santé mentale – Rive-Sud : (10 rencontres) Préparer une rencontre avec les 2 CISSS concernant les attentes des organismes communautaires envers le réseau; réflexion collective sur les futurs enjeux de la Table; partage des dernières « nouveautés »; préparer la Semaine nationale sur la santé mentale. Cette année, l'APAMM-RS s'est investie au niveau du comité de coordination de la Table.
- CDC Marguerite-D'Youville : (4 rencontres) Préparer et tenir une conférence commune, portant sur *L'anxiété dans nos organisations*.
- Groupe de femmes de la Montérégie : (4 rencontres) S'approprier du nouveau *Plan d'inclusion économique* et en sortir les idées maîtresses. Préparer et tenir une rencontre avec tous les organismes touchés par la maladie mentale pour en faire connaître les tenants.
- Regroupement de 7 associations familles - Montérégie/Estrie : (3 rencontres) Échanges sur différents sujets touchant les directions. Formation offerte aux intervenants *Défi des troubles psychotiques* (20 participants). Partage du contenu de la formation psychoéducative.

- Regroupement de 8 associations familles – régionales (Montréal/Outaouais/Nord/etc.) : (2 rencontres) Échanges sur différents sujets entre associations familles régionales.
- Réseau Avant de craquer (anciennement *Fédération des familles et amis de la personne atteinte de maladie mentale* - FFAPAMM) : (1 rencontre) Rencontre nationale d'une vingtaine de directions à travers le Québec. Dossiers politiques, représentations, campagne de sensibilisation, etc.
- Collaboration avec la Société québécoise de schizophrénie (SQS) à Montréal : (Échanges téléphoniques) Collaboration de nos deux associations pour la tenue d'une conférence grand public à Longueuil sur « Démystifier la schizophrénie et les différentes psychoses », avec le Dr. Marie Villeneuve, psychiatre.
- CRDI : Échange et partage de nos expertises dans l'analyse de certains cas.
- Amélys : Échanges verbaux et offre d'une formation.
- APHRSM (Association des parents d'enfants handicapés de la Rive-Sud de Montréal) : Échanges verbaux et offre d'une formation.
- Centre de formation professionnelle Charlotte-Tassé : Échanges verbaux et offre d'une formation.

Perfectionnement professionnel aux employées & bénévoles

- Relations CA et équipe, par la CDC de Longueuil
- Utiliser Facebook pour la campagne de sensibilisation, par le Réseau Avant de craquer
- Gestion des conflits, par ACSM-Mtl
- Formation pour assurer la relève, par la CDC de Longueuil
- Word avancé, par la CDC de Longueuil
- Le narcissisme normal et pathologique, par le Centre St-Pierre
- La vie après les centres jeunesse, par le Centre jeunesse de la Montérégie à Longueuil
- Secourisme, par Cours de secourisme du Québec
- Logiciel Don-en-ligne de Prodon, par la firme Logilyls
- Publisher, par la CDC de Longueuil
- Pour une retraite à la mesure de nos moyens, par le Régime de retraite des groupes communautaires et de femmes

Faits saillants financiers et non financiers

- Nous avons reçu du *CISSS Montérégie-Centre* une indexation de 0,7% de notre subvention.
- Les **dons corporatifs** ont été moins élevés, principalement à cause du don de l'an dernier de la Fondation du Grand Montréal de 10 000\$.
- Le poste de **services aux membres** a été moindre à cause des derniers frais du 35^e que nous n'avons pas eu, ainsi que l'absence du congrès aux familles à Québec (événement aux 2 ans).
- Les coûts de **formation** ont été moindres à cause des frais du logiciel Prodon l'an dernier.
- Nous avons diminué les frais de **matériel d'information**, en utilisant davantage l'Infolettre pour envoyer le *Calendrier d'activités* et le *bulletin Échos*, plutôt que des envois papier par la poste. Également, au lieu d'envois systématiques de documents dans le Réseau de la santé, nous avons procédé par *bon de commande*, ciblant davantage les besoins réels.

- En bref, notre organisme termine avec **surplus de 6 504\$** provenant principalement de la masse salariale qui a été moindre que prévu, dû à des absences de personnel.
- Dans les **prévisions budgétaires** 2018-2019, nous prévoyons faire une utilisation de nos surplus de 11 000\$, pour compter sur du personnel supplémentaire.

États des résultats

REVENUS	2016-2017	2017-2018
Subvention SOC (soutien aux organismes communautaires)	304 113\$	306 242\$
Subventions salariale et pour de la formation	8 158\$	559\$
Dons reçus	27 410\$	15 881\$
Cotisations des membres	6 576\$	6 370\$
Intérêts perçus	867\$	1 099\$
Autres revenus provenant des activités	7 767\$	7 645\$
TOTAL :	354 891\$	337 796\$
DÉPENSES		
Salaires et charges sociales	251 567\$	251 483\$
Honoraires professionnels et sous-traitants	2 776\$	3 007\$
Loyer	32 568\$	33 116\$
Télécommunications	9 369\$	8 425\$
Assurances	2 219\$	1 892\$
Services aux membres et frais de réunion	18 423\$	8 728\$
Formation	3 467\$	1 723\$
Publicité et matériel d'information	9 141\$	7 821\$
Cotisations et associations	1 080\$	1 125\$
Déplacement et représentations	1 239\$	1 202\$
Fournitures de bureau et papeterie	5 955\$	5 750\$
Entretien et réparations	2 526\$	2 141\$
Frais bancaires	1 273\$	1 083\$
Amortissement	5 881\$	3 896\$
TOTAL :	347 484\$	331 292\$
EXCÉDENT des revenus sur les dépenses	7 407\$	6 504\$

Méthodes de financement et résultats

- Notre première source de financement provient du *Programme de soutien financier aux organismes communautaires (PSOC)*, du CISSS Montérégie-Centre.
- En août, une **sollicitation** d'aide financière a été envoyée :
 - 1084 courriels envoyés à tous nos contacts;
 - 230 lettres postées aux membres qui n'ont pas d'adresse courriel;
 - 7 lettres postées à nos députés;
 - 12 lettres postées à des corporations et fondations qui nous ont déjà financés.
- Nous distribuons au cours de l'année des **cartes in memoriam** aux salons funéraires et aux particuliers qui nous en font la demande. Celles-ci offrent la possibilité de verser un don à notre Association lors d'un décès au lieu de faire un envoi de fleurs. Toutefois, de plus en plus de personnes font un don in memoriam via notre site internet avec le don en ligne.
- Nous avons accepté de donner des **formations** à des organismes dans le but de partager nos connaissances et d'emmener un certain financement à notre association. Nous présentons des offres de services de 100\$ par heure de formation :
 - Formation sur Comprendre et agir auprès de personnes touchées par la maladie mentale, à l'organisme APHRSM. 18 participants.
 - Formation sur Comprendre et agir auprès de personnes touchées par la maladie mentale, chez Amélys. 4 participants.
 - Formation sur Démystifier le trouble de personnalité limite en contexte scolaire, au CFP Charlotte-Tassé. 50 participants.
- Il est offert de nommer notre grande salle de conférence du nom d'un être cher décédé, en sa mémoire. Il s'agit d'un **Hommage à un proche**, sur la base d'une location pour 2 années (au départ) de la dénomination, moyennant un don de 1 000\$/an. Ainsi, nous remercions monsieur Guy Savoie, qui nous a proposé l'idée et qui s'est engagé à honorer son père. Ce dernier fut un père de famille, dont un de ses fils était atteint d'un trouble de santé mentale. Un hommage lui sera rendu à l'automne 2018.

La liste des donateurs *personnels* demeure confidentielle. Toutefois, voici l'énumération des **donateurs corporatifs** pour la période d'avril 2017 à mars 2018 :

Sœurs des Saints Noms de Jésus et de Marie	2 000,00\$
Monsieur Gaétan Barrette, ministre et député de La Pinière	500,00\$
Madame Nicole Ménard, députée de Laporte	500,00\$
Madame Diane Lamarre, députée de Taillon	300,00\$
Madame Nathalie Roy, députée de Montarville	300,00\$
Monsieur Stéphane Bergeron, député de Verchères	100,00\$



Tableau détaillé des dépenses Répit-dépannage	2017-2018
Pas de Congrès cette année à Québec de notre Fédération (Réseau Avant de craquer)	0\$
Souper amical, précédent notre Assemblée générale annuelle	1 437,00\$
Brunch du temps des Fêtes avec animation musicale	2 553,00\$
Atelier d'art-thérapie	541,00\$
Autres ateliers visant le répit aux familles	621,00\$
Répit financier (\$) direct à trois familles	345,00\$
TOTAL du volet Répit-dépannage :	5 497,00\$



Risques et opportunités

Selon l'Institut canadien des comptables agréés (2011)² : Le risque est souvent défini comme étant tout ce qui menace la capacité de l'organisation d'atteindre ses objectifs et de réaliser sa mission. Théoriquement, toutefois, le risque peut s'entendre tout simplement de l'incertitude future. L'incertitude peut également avoir des effets positifs, qui sont des opportunités.

Au niveau financier :

Parmi les risques, 90% de notre financement provient du gouvernement - du *Centre Intégré en Santé et Services Sociaux (CISSS) Montérégie-Centre* pour notre territoire. Nous sommes donc vulnérables aux priorités de financement du gouvernement et des budgets alloués. Nous sommes également vulnérables aux aléas conjoncturels qui influencent l'économie et les priorités des donateurs. Nous vivons une certaine incertitude sur nos revenus.

Nous restons à l'affût de toute nouvelle aide financière que nous pourrions recevoir de d'autres sources de financement. Heureusement, nos membres sont sensibles à notre situation et nous épaulent généreusement à chaque année.

Nous avons prévu en 2018 de tenir un tournoi de golf comme activité d'autofinancement et organisé par une équipe de bénévoles compétents en la matière. Malheureusement, les résultats attendus n'ont pas été au rendez-vous. Toutefois, nous avons pu offrir cette année trois formations en entreprise, qui nous ont apporté un financement non négligeable.

² *Amélioration de l'information annuelle des organismes sans but lucratif.* (2011) Une publication de l'Institut canadien des comptables agréés. www.icca.ca

Au niveau des activités :

Nous aimerions élargir notre offre de services, mais les limites financières nous empêchent d'agrandir l'équipe pour le moment.

Toutefois, nous soulignons la satisfaction des familles utilisatrices de nos services et de l'incidence de cette satisfaction sur le Réseau de la santé, lequel nous réfère les familles; sur les intervenants jeunesse, le service de police de Longueuil, le Palais de justice de Longueuil, les organismes communautaires, etc. Cela nous aide à construire de bons partenariats et à évoluer. À ce niveau, nous travaillons fort à établir des ententes de services entre l'APAMM-RS et les deux CISSS de notre région, soit Montérégie-Centre et Montérégie-Est. Un protocole d'entente de services a été signé avec le CISSS Montérégie-Centre. Des ententes verbales sont en cours pour les programmes *Premier épisode psychotique (PEP)* avec les deux hôpitaux.

Perspectives d'avenir

Dans les années à venir, nous comptons poursuivre nos efforts afin que l'APAMM-RS soit LA RÉFÉRENCE pour le soutien aux familles dans le Réseau de la santé. À cette fin, nous continuerons le travail déjà amorcé avec les deux CISSS en Montérégie; la signature du protocole d'entente de services avec le CISSS Montérégie-Est; et l'implantation des protocoles (du CISSS Montérégie-Centre et CISSS Montérégie-Est) via des plans d'action régionaux.

Le financement reste une préoccupation constante. Nous poursuivrons la recherche de fonds supplémentaires.

Nous réalisons que l'implication de bénévoles et de contractuels au sein de nos activités, comme l'animation de groupes et le soutien aux familles, s'avère de plus en plus une voie intéressante tant au niveau de nos familles qui apprécient la participation de personnes paires aidantes familles³; que de l'offre de services que nous pouvons maintenir, tout en respectant notre budget.

Priorités pour 2018-2019

- Maintenir notre offre de services et nos activités.
- Poursuivre l'implantation du Plan d'action en santé mentale du *ministère de la Santé et des Services sociaux* dans nos deux régions (Montérégie-Centre et Montérégie-Est).
- Mettre à jour nos technologies d'information, de communication, de références systématiques et de paiements en ligne.

³ Une **personne paire aidante familles** est un membre de l'entourage ayant un proche atteint de maladie mentale; qui a des connaissances sur la maladie mentale et sur le rétablissement; qui a cheminé dans son propre rétablissement; et qui se sent attirée à soutenir d'autres membres de l'entourage. Ces personnes reçoivent une formation à cet égard.

Conclusion de la directrice

C'est toujours un plaisir pour moi de vous relater tout le travail accompli par l'équipe du personnel, les bénévoles et les administrateurs. Vous avez pu le constater à la lecture de ce rapport, que nous avons été encore fort occupés! Voici les PRIORITÉS que nous avons définies l'an dernier et ce que nous avons pu en réaliser :



1. **Poursuivre l'implantation du Plan d'action en santé mentale du *ministère de la Santé et des Services sociaux* dans nos deux régions (Montérégie-Centre et Montérégie-Est).** Nous avons participé à de nombreuses rencontres de travail, principalement avec le CISSS Montérégie-Centre pour en venir à la signature d'un Protocole d'entente de services. Nous avons également amorcé une démarche d'implantation dudit protocole; démarche qui sera poursuivie dans la nouvelle année. Nous sommes très confiants de l'ouverture du CISSS Montérégie-Est à poursuivre les travaux dans le but de finaliser un Protocole d'entente de services à l'automne 2018.
2. **Organiser un tournoi de golf au bénéfice de l'APAMM-RS.** De grands efforts ont été faits par toute une équipe de bénévoles en vue de planifier et d'organiser un premier tournoi de golf. Malheureusement, l'événement a été annulé. Notre présidente, Chantal Boisclair, vous explique très bien les raisons dans le *Mot de la présidente*, à la page 5.
3. **Poursuivre le développement du volet bénévolat et *pairs aidants familles*.** Il y a eu beaucoup de recrutement, de sélection et d'implication de bénévoles cette année. Plusieurs de ces bénévoles ont partagé leur expertise au sein du comité golf. D'autres se sont engagés pour devenir *pairs aidants familles*. En fait, il s'agit de consacrer quelques heures par semaine aux visiteurs du département de psychiatrie de l'Hôpital Charles-LeMoine. C'est un nouveau service! Ces *pairs aidants familles* rencontrent les membres de l'entourage, informent, partagent leur expérience et écoutent. Je vous invite à lire le dépliant *Entrer en contact avec une personne paire aidante familles*, sur notre site internet. Nous avons pu compter sur trois *pairs aidants familles*, qui ont rencontré 142 personnes de novembre 2017 (début du service) à mars 2018.

Autres faits à souligner :

- L'accroissement de la demande en ligne. De plus en plus de personnes utilisent le bouton de référence systématique sur notre site internet. Les paiements se font également de plus en plus via l'internet. L'équipe doit constamment mettre ses connaissances informatiques à jour.
- Nous avons eu quelques dégâts d'eau provenant de la toiture qui, nous l'espérons, sont choses du passé.

Je tiens à remercier sincèrement l'équipe des employées; les bénévoles; les *pairs aidants familles*; et tous les administrateurs qui ont été fidèles durant toute l'année. Merci à nos partenaires, aux donateurs et surtout à toutes les familles qui nous font confiance!

Patricia Arnaud, directrice

Annexe : Tableau des statistiques 2017-2018

INTERVENTIONS PSYCHOSOCIALES				
<p>INTERVENTIONS :</p> <p>4 795 interventions totales</p> <p>2 890 interventions téléphoniques</p> <p>1 006 consultations</p> <p>43 interventions auprès d'un professionnel</p> <p>587 interventions par courriel</p> <p>132 services divers à la clientèle</p> <p>137 références</p> <p style="padding-left: 40px;">30% des membres</p> <p style="padding-left: 40px;">70% des non-membres</p> <p>ORDONNANCE D'ÉVALUATION PSYCHIATRIQUE (P38) :</p> <p>21 demandes complétées</p> <p>CONTACTS avec pair aidant familles à l'Hôpital Charles-LeMoynes</p> <p>(Nouveau - novembre 2017 à mars 2018)</p> <p>142 contacts avec l'entourage</p> <p>3 pairs aidants familles</p> <p>DEMANDEURS :</p> <p>4 961 demandeurs différents⁴</p> <p>884 nouveaux demandeurs</p> <p>349 personnes "membres"</p> <p>LANGUE : 99% français / 1% anglais</p>	<p>GROUPES D'ÂGES DES DEMANDEURS :</p> <p>0-17 ans 2%</p> <p>18-25 ans 1%</p> <p>26-35 ans 6%</p> <p>36-50 ans 30%</p> <p>51-65 ans 43%</p> <p>Plus de 66 ans 18%</p> <p>DIAGNOSTIC DU PROCHE :</p> <p>19% Trouble de personnalité limite/TP</p> <p>17% Bipolarité</p> <p>15% Dépression</p> <p>8% Psychoses</p> <p>7% Schizophrénie</p> <p>3% Troubles anxieux dominants</p> <p>3% Déficit attention/hyperactivité</p> <p>1% Trouble obsessionnel compulsif</p> <p>5% Autres troubles</p> <p>22% Diagnostic inconnu</p> <p>RELATION :</p> <p>40% sont des mères</p> <p>20% sont des pères</p> <p>16% sont des conjoints</p> <p>8% sont des sœurs/frères</p> <p>8% sont dans la famille élargie</p> <p>7% sont des enfants (jeunes et adultes)</p> <p>1% sont des amis</p>	<p>RÉFÉRENCIEMENT :</p> <p>348 internet</p> <p>342 famille, ami</p> <p>292 psychologues</p> <p>255 centre de crise l'Accès</p> <p>243 organismes communautaires</p> <p>231 hôpital Charles-LeMoynes</p> <p>161 publicités, journaux</p> <p>137 policiers et palais de justice</p> <p>127 CLSC Samuel-de-Champlain</p> <p>112 CLSC Saint-Hubert</p> <p>101 hôpital Pierre-Boucher</p> <p>83 CLSC des Seigneuries</p> <p>80 CLSC Longueuil-Ouest</p> <p>47 dépliants et documentation</p> <p>39 site <i>Avantdecraquer.com</i></p> <p>36 référencement site (<i>apammrs.org</i>)</p> <p>33 CLSC Simone-Monet-Chartrand</p> <p>29 cliniques, médecins</p> <p>26 info-santé</p> <p>21 CLSC des Patriotes</p> <p>14 écoles/DPJ</p> <p>130 autres</p> <p>SEXE DES DEMANDEURS :</p> <p>79% FEMMES</p> <p>21% HOMMES</p>		
<p>PROVENANCE DES DEMANDES :</p> <table style="width: 100%; border: none;"> <tr> <td style="width: 50%; vertical-align: top; padding: 5px;"> <p style="text-align: center;"><u>13% MRC MARGUERITE-D'YOUVILLE</u></p> <p>0 Calixa-Lavallée</p> <p>18 Contrecoeur</p> <p>92 Saint-Amable</p> <p>261 Sainte-Julie</p> <p>231 Varennes</p> <p>2 Verchères</p> </td> <td style="width: 50%; vertical-align: top; padding: 5px;"> <p style="text-align: center;"><u>81% AGGLOMÉRATION DE LONGUEUIL</u></p> <p>1 347 Longueuil - arr. Vieux-Longueuil</p> <p>802 Longueuil - arr. Saint-Hubert</p> <p>330 Longueuil - arr. Greenfield Park</p> <p>50 Longueuil - arr. LeMoynes</p> <p>437 Boucherville</p> <p>540 Brossard</p> <p>202 Saint-Lambert</p> <p>162 Saint-Bruno</p> </td> </tr> </table> <p style="text-align: right; margin-top: 10px;"><i>6% Hors territoire</i></p>			<p style="text-align: center;"><u>13% MRC MARGUERITE-D'YOUVILLE</u></p> <p>0 Calixa-Lavallée</p> <p>18 Contrecoeur</p> <p>92 Saint-Amable</p> <p>261 Sainte-Julie</p> <p>231 Varennes</p> <p>2 Verchères</p>	<p style="text-align: center;"><u>81% AGGLOMÉRATION DE LONGUEUIL</u></p> <p>1 347 Longueuil - arr. Vieux-Longueuil</p> <p>802 Longueuil - arr. Saint-Hubert</p> <p>330 Longueuil - arr. Greenfield Park</p> <p>50 Longueuil - arr. LeMoynes</p> <p>437 Boucherville</p> <p>540 Brossard</p> <p>202 Saint-Lambert</p> <p>162 Saint-Bruno</p>
<p style="text-align: center;"><u>13% MRC MARGUERITE-D'YOUVILLE</u></p> <p>0 Calixa-Lavallée</p> <p>18 Contrecoeur</p> <p>92 Saint-Amable</p> <p>261 Sainte-Julie</p> <p>231 Varennes</p> <p>2 Verchères</p>	<p style="text-align: center;"><u>81% AGGLOMÉRATION DE LONGUEUIL</u></p> <p>1 347 Longueuil - arr. Vieux-Longueuil</p> <p>802 Longueuil - arr. Saint-Hubert</p> <p>330 Longueuil - arr. Greenfield Park</p> <p>50 Longueuil - arr. LeMoynes</p> <p>437 Boucherville</p> <p>540 Brossard</p> <p>202 Saint-Lambert</p> <p>162 Saint-Bruno</p>			
ACTIVITÉS DE SENSIBILISATION				
<ul style="list-style-type: none"> • Campagne de sensibilisation aux maladies mentales. Utilisation des médias sociaux pour diffuser l'information liée à cette campagne et de notre site internet. • Kiosque promotionnel de nos services, lors du Salon de la santé mentale, au Centre de formation professionnelle LeMoynes-Iberville. Environ 100 étudiants rencontrés. 				

⁴ Dans ce chiffre, sont inclus les demandeurs uniques qui ont utilisé le service d'intervention, de formation, d'information; qui ont été présents à des activités; qui ont fait des transactions (adhésion, don, etc.) et qui se sont inscrits à l'Infolettre – entre le 1^{er} avril et le 31 mars. Bref, tout contact avec une personne faisant partie de l'entourage d'une personne atteinte.

ACTIVITÉS D'INFORMATION

CONFÉRENCES ET SÉANCES D'INFORMATION :

# pers	Titre de la conférence :
53	Apprivoiser ses émotions
113	Le trouble de personnalité limite (3 conférences)
66	Trop près ou trop loin de mon proche atteint
28	Démystifier le trouble obsessionnel compulsif
22	Santé mentale et dépendances
25	Survie du couple en contexte de maladie ment.
27	Vivre avec la schizophrénie - témoignage
37	Démystifier le trouble narcissique (2 conférences)
86	Démystifier la schizophrénie – Dr. Villeneuve
17	Situation de crise et de suicide
20	S'en sortir avec des mythes et préjugés
	Séances d'information :
40	Sureté du Québec
38	CISSS M-C accueil psychosocial & santé mentale
20	Table de concertation santé mentale Rive-Sud
10	Rotary Club de Brossard
03	Service de police Ville Longueuil – P38
TOTAL : (605) personnes rejointes par (19) activités.	

INFOLETTRE (10 parutions) :

Nous offrons l'abonnement gratuit à notre Infolettre mensuelle par l'entremise de notre site internet.
TOTAL: Au 31 mars 2018, nous avons 1 244 abonnés.

SITE WEB :

La fréquentation de notre site se maintient.
22 700 pages consultées durant l'année.
7 429 visiteurs durant l'année.
2 319 visiteurs sur « mobile »; *augmentation 17%*.

BULLETIN ÉCHOS :

Deux éditions : Automne 2017; Hiver 2018. Chaque édition : 1 244 envoyés par courriel via notre Infolettre; 223 postés aux membres sans adresse courriel; insérés dans notre page web et Facebook.

FACEBOOK :

En mars 2018 : **394 « J'aime »**. *Augmentation de 17%!*
256 publications ont été mises en ligne.

CALENDRIER D'ACTIVITÉS 2017-2018 :

1 244 envoyés par courriel via notre Infolettre à tous nos contacts; 223 copies postées aux membres sans adresse courriel. Nous distribuons environ 2 000 copies papier dans le réseau de la santé, lors d'activités et de séances d'information. Inséré dans notre page web et Facebook.

DOCUMENTS et DÉPLIANTS :

Tous nos documents sont sur notre site internet.
 Nous avons conçu deux nouveaux dépliants : (1) Entrer en contact avec une personne paire aidante familles; (2) Premier épisode psychotique.

Quantité de dépliants distribués :

765 Bottin des ressources; 480 dépliants J'Accours (P38); 480 brochures sur la loi P38; et environ 1 000 copies de dépliants sur les diagnostics et les traitements.

GROUPES DE SOUTIEN ET D'ENTRAIDE

	# rencontres	# inscrits	# présences
Soutien de soir (mercredi ou jeudi)	18	40	161
Soutien de jour (mercredi)	20	26	173
Entraide de soir (pour les conjoints)	2	5	10
TOTAL : 3 groupes de soutien et d'entraide	40 rencontres	71 inscrits	344 présences

ACTIVITÉS DE FORMATION

Aimer et aider un proche atteint du trouble de personnalité limite de soir (6 groupes)	48	59	334
Défi des troubles de l'humeur (2 groupes)	12	28	135
Le lâcher-prise (1 groupe)	3	11	28
Atelier communication avancée (2 groupes)	2	11	11
L'anxiété est-ce contagieux (1 groupe)	3	11	33
Défi des troubles psychotiques (1 groupe)	5	11	41
TOTAL : 6 formations psychoéducatives – 13 groupes	73 rencontres	131 inscrits	582 présences

MESURE DE RÉPIT-DÉPANNAGE

Atelier Art-thérapie & rêves (1 groupe)	3	5	12
Brunch de Noël au Restaurant Le Messina; animation musicale	1	39	39
Souper au Restaurant Miss Italia, suivant l'AGA	1	31	31
Autre forme de répit : Soutien financier direct - Voir tableau à la page 15			
TOTAL : 4 activités de groupe + aide financière personnalisée	5 rencontres	75 inscrits	82 présences

VIE ASSOCIATIVE

349 membres en règle

31 participants à l'Assemblée générale annuelle

